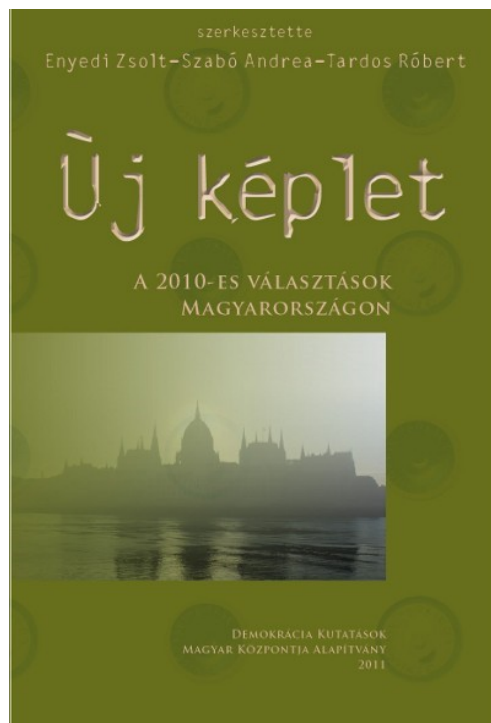


***Enyedi Zsolt – Kenneth Benoit: Kritikus választás 2010. A magyar pártrendszer átrendeződése a bal–jobb dimenzióban***

Megjelent: Enyedi Zsolt, Szabó Andrea és Tardos Róbert (szerk.):  
Új képlet. Választások Magyarországon, 2010. Budapest: Demokrácia  
Kutatások Magyar Központja Alapítvány, 2011, 17-42. p.

Forrás: <http://www.valasztaskutatas.hu>



*Enyedi Zsolt–Kenneth Benoit*

KRITIKUS VÁLASZTÁS, 2010

A MAGYAR PÁRTRENDSZER ÁTRENDEZŐDÉSE

A BAL–JOBBI DIMENZIÓBAN

A magyar pártrendszer, melyet korábbi kutatások a térségben egyedülállóan stabilnak és intézményesedettnek mutattak, a 2010-es választások nyomán jelentősen átalakult. Új, még hozzá a választásokon jól teljesítő pártok bukkantak fel, miközben több mint két évtizedes múltú pártok kidőltek a sorból. Eltérően a korábbi magyar választásoktól, sőt, eltérően a szabad világ választásainak többségétől, a szavazatok elképesztő mértékben egy pártra (illetve pártszövetségre) összpontosultak. Tanulmányunk célja az, hogy felmérje ennek az átalakulásnak a mértékét és jellegét, valamint hogy felrajzolja a pártok és szavazók által alkotott és bal–jobb terminusokban kifejezett ideológiai tér változásait. Elemzésünk igazolja, hogy a 2010-es választás drámai eredményeit ideológiai változások alapozták meg, és hogy a magyar pártrendszer átalakulása a bal–jobb nyelvezetének szintjén is jól megragadható, még ha a változások mozgatórugóinak nagy része nem ideológiai természetű volt is.

A tanulmányban használt „kritikai választások” és „átrendeződs” ikerfogalmi alapvetően azt fejezik ki, hogy hirtelen változás áll be a szavazatok mintázatában, új képletet eredményezve, amely képlet aztán hosszú ideig fennmarad (Nardulli 1995). Egyes szerzők további vonatkozásokat hangsúlyoznak, így például az átlagpolgárok mobilizálását (Key 1955), az új ideológiai törésvonalak létrejöttét (Schattschneider 1960, Sundquist 1983) vagy a választásokat követő radikális kormánypolitikai változásokat (Schattschneider 1983). Az átrendeződs fogalma a rendkívül stabil amerikai viszonyokra lett kifejlesztve, és még az ottani kontextusra való alkalmazhatósága is élénk viták tárgya (pl. Mayhew 2002). Azonban mivel a turbulens kelet-európai politikában is lehetséges mintázatokat megerősítő és azokat felborító választásokat megkülönböztetni (Enyedi–Casal Bertoa 2011), az átrendeződs eredményező, vagy kritikus választás fogalma hasznos lehet a hazai politikai dinamika leírására is.

A 2010-es választás átrendező vagy kritikus választás volt több szempontból is. Először is, a pártpaletta átalakult a SZDSZ és az MDF összeomlásával és a Jobbik és az LMP parlamentbe való bekerülésével. Másodsor, jelentős szavazói bázis vándorolt a baloldali pártoktól a jobboldali pártok táborába. Nem csupán egy sajátos kimenetelű választási kampányról, hanem valódi átstrukturálódásról volt szó, ezt négy év közvélemény-kutatásai, a 2009-es EP- (melyen a Fidesz több mint 56 százalékot szerzett) valamint a 2010-es

önkormányzati választások (mely után a Fidesz és a KDNP több mint tízszer annyi közgyűlési tagot és több mint húszszor annyi polgármestert delegálhattott, mint a második MSZP) egyértelműen megmutatták. Harmadszor a Fidesz jobboldali és baloldali ellenzékkel rendelkező, a kormányzából még a 2010-esnél jóval kisebb támogatottság esetén is kihagyhatatlan párttá vált. Végül pedig a választás történelmi jelentőségét tovább növeli, hogy az alkotmányozó többség birtokában a győztesek hatalmuk hosszú távú bebiztosítását célzó lépések sorozatába kezdtek. A lépéssorozat kiterjedt a jogszolgáltatás és a média világra, valamint a választási rendszerre is, beleértve a választójogi törvényt, a választókerületek határait, a parlament nagyságát stb. A választói tömbök átrendeződése, megtámogatva a fent említett intézményi változásokkal, egy domináns pártrendszer képét vetítik előre.

Nyilvánvaló módon csak meglehetősen hosszú idő elteltével lehetünk bizonyosak afelől, hogy hosszú távon életképes új képlet jött-e létre. Amennyiben a szocialisták újra megerősödnek és a radikális jobboldal visszazorul, a régi mintázat visszatérhet, és a 2010-es választást utólag deviánsnak kell minősítenünk. Azonban jelen pillanatban a választói preferenciák drasztikus átcsoportosulása, az ideológiai kínálat átalakulása, valamint az intézményi struktúra és a kormánypolitikák megváltozása miatt indokoltnak tűnik az „átrendezés” fogalomrendszerének használata.

Ebben a tanulmányban a célunk a pártrendszer változásának felmérése. A 2010-es választások jellemzésére nem csak választási eredményeket, hanem a Magyar Választási Program kérdőíves kutatásainak eredményeit és szakértőknek a pártok pozícióira vonatkozó becsléseit is felhasználjuk.

## **FÖLDCSUSZAMLÁS, 2010**

A pártrendszerváltozást okozhatja, ha drasztikus változások következnek be a pártrendszerek legfontosabb mennyiségi jellemzőiben, így a pártok számában (fragmentáció), ideológiai polarizáltságában, a választói ingadozásban (volatilitás), vagy a verseny nyitottsága és kiélezettségé tekintetében. Mielőtt közelebbről megvizsgálánk a fenti dimenziókat, össze kell foglalnunk a 2010-es választások legnyilvánvalóbb következményeit. Először is eltűnt, nemcsak a parlamentből, de a politikai életből is az 1988 óta folyamatosan jelenlévő, egy időben a pártrendszert is domináló SZDSZ és MDF, és két új párt került be a parlamentbe, az LMP és a Jobbik. Ezzel az ideológiai paletta is megváltozott. Eltűnt a liberális, valamint a piacbarát és mérsékelt konzervatív kínálat, és megjelent két, antiglobalista elemeket is felvállaló ideológiai csomag, a gazdaságban piackritikus, kulturálisan liberális zöldirányzat és a repertoárjába raszszista gesztusokat is beemelő radikális jobboldal alternatívája. Harmadszor, az 1993 óta nagypárti státuszban lévő MSZP felére-harmadára zuhant vissza. Negyedszer, a jobbközép konglomerátum a kormányalakítás szempontjából

kulcshelyzetbe került, olyannyira, hogy akkor sem lehetne a kormányból kihagyni, ha 2010-es mandátumainak közel felét bal vagy jobboldali ellenzéke elhódítaná. Végül, de legnyilvánvalóbb módon, a választás azért volt különleges, mert a Fidesz–KDNP szövetség (a továbbiakban Fidesz) megszerezte a parlamenti helyek több mint kétharmadát. Az 1. táblázat összefoglalja a legjelentősebb választási eredményeket.

## 1. TÁBLÁZAT

**Szavazat- és mandátumarányok a 2010-es országgyűlési választásokon\***

Párt	Listás szavazatarány	Mandátumok aránya
Fidesz–KDNP	52,7	68,1
MSZP	19,3	15,3
Jobbik	16,7	12,2
LMP	7,5	4,1
MDF	2,7	0,0
Egyéb és független	1,2	0,3

\* Az Országos Választási Iroda adatai alapján

A pártok közötti versengés és kooperáció mintázata tekintetében ugyancsak szembeszökő átalakulásról beszélhetünk, bár annak nagysága attól is függ, hogy milyen jelentős lesz a Jobbik szerepe. Amennyiben a Jobbikra, mint támogatottságában korlátozott és kormányképtelen pártra tekintünk, akkor, ugyan aszimmetrikus módon, de az elmúlt tizenöt évből ismert MSZP–Fidesz, bal–jobb párviadal folytatódásáról beszélhetünk. Ha azonban a Jobbikot, mint stabil és pólusképző alakulatot fogjuk fel, akkor a magyar pártrendszer valóban, ahogy azt Orbán Viktor mondta, centrális rendszerre alakult át. Az ellenzék két szárnya, ideológiai okokból, nem foghat össze, a kormánypárt kénytelen velük szemben kétfrontos harcot vívni. Ez a kényszerűség azonban egyben adomány is, hiszen így a Fidesz szavazói nagy részének elvesztése esetén is megőrizheti kormányzati pozícióját.

Amennyiben a jelenlegi támogatók többsége hű marad a Fideszhez, egy teljesen új képlet, a domináns pártrendszer kialakulásáról beszélhetünk. A domináns rendszerek egyik sajátossága, hogy esetükben a versengés mértéke jelentéktelen. Magyarországon az elmúlt évtizedben fej-fej melletti küzdelem zajlott. 2002-ban és 2006-ban az első és a második párt közötti különbség listán 1,2 százalékos, illetve 0,9 százalékos volt. 2010-ben ez a különbség elképesztő magasságba, 33,4 százalékra ugrott fel.

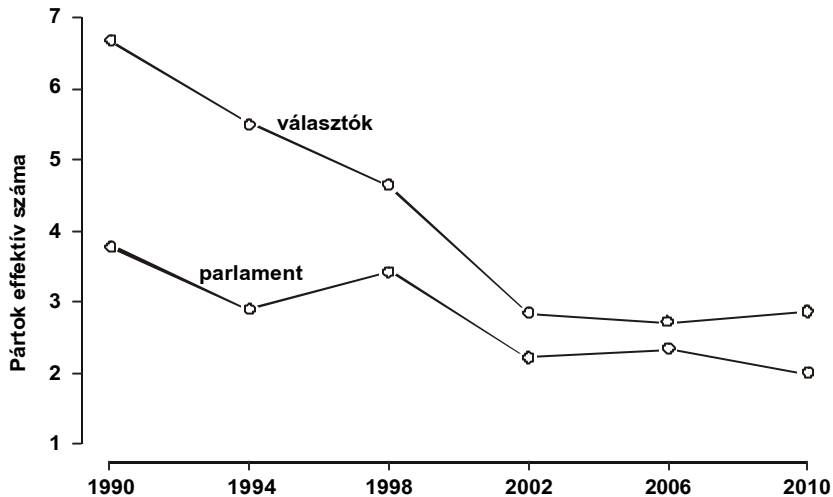
A választás kritikus jellegét jól kidomborítja a 2010-es választói ingadozás értékének összevetése a korábbi adatokkal. Magyarország, mint a térség sok másik országa, rendkívül magas volatilitási mutatókkal indult. (A mutató legegyszerűbb kiszámolási módja az előző választásnál sikeresebben szereplő pártok nyereségeinek összeadása.) A szavazók hatalmas tömegekben vándoroltak a pártok között, részben azért, mert a pártok maguk is keresték ideológiai karakterüket és társadalmi bázisukat. 1990-ben 25,8, 1998-ban 31,7 volt az index. Azonban ez a kezdeti bizonytalanság, illékonyság fokozatosan eltűnt. 2002-ben 18,2, 2006-ban 8,4 volt a mutató értéke, az utóbbi a nyugat-európai országokéval vetekedett. Részben ennek az adatnak az alapján volt a magyar pártrendszer kiemelkedően stabilnak tekinthető. 2010 azonban az eddigi legnagyobb átrendeződését hozta. A 35 százalék a (még mindig) átalakuló térségünkben is a nagy számok közé tartozik.

Ugyancsak a változás jellegét mutatják a pártrendszer fragmentációjával kapcsolatos számok. Követve a hagyományokat a fragmentáció mértékét a parlamenti pártok effektív számával jelezhetjük. Ennek képlete  $1/v_1^2$ , melyben a  $v$  az egyes pártokra jutó szavazati vagy mandátumarányokat jelenti, melyekkel tehát súlyozzuk a pártok számát (Laakso–Taagepera 1979). A magyar pártrendszer választásról választásra zajló koncentrálódását sokan és sokszor elemezték már. Itt most elég arra felhívunk a figyelmet, hogy 2010 ebben a folyamatban is vízválasztó évnek tekinthető, hiszen az effektív pártok száma a parlamentben (a Fideszt és a KDNP-t egynek számolva) kettőre csökkent. A választási pártok száma ugyanakkor a hármas érték alatt stabilizálódott, mint ahogy az *I. ábra* mutatja. Ezek szokatlanul alacsony számok, a többségi választási rendszerek is általában fragmentáltabb pártrendszert eredményeznek.

A verseny mértékének csökkenése magával vonta, hogy a pártok közötti kooperáció is jelentőségét veszítette. Az elmúlt két évtized egyik központi kérdése az volt, hogy ki kinek a javára lép vissza a második fordulóban. 1998-ban a Fidesz győzelme jelentős mértékben az FKGP-jelöltek visszalépésének volt köszönhető, a fideszes jelöltek tömegesen váltak másodikból elsőkké a két forduló között (Benoit 2001). 2010-ben már csak kevés második fordulóra került sor: 119 kerületben eldőlt a választás, kétszer annyi helyen, mint az előző választáson (Fábián 2010, 475). A visszalépések száma is csekély volt, s hatásuk még csekélyebb. Ugyanakkor az újonnan formálódó pártrendszer kétségkívül fontos kérdése, hogy kialakul-e a LMP és az MSZP között valamiféle együttműködés. Amennyiben a két párt együttes támogatása valaha eléri a mandátumok ötven százalékát, ez válik majd a magyar politika kulcskérdésévé.

## 1. ÁBRA

## Az effektív pártok számának változása 1990 és 2010 között



Végül, a változások hangsúlyozása után emlékeztessük magunkat, hogy a pártrendszer bizonyos jellemzői nem változtak. Maradt az elmúlt évtizedre jellemző magas fokú koncentráció, és maradt a régi gárda: az új pártok látványos sikere ellenére a szavazatok több mint 70 százalékát, és a parlamenti helyek több mint 80 százalékát az 1989-es pártok szerezték meg.

## VIKTÓRIA

Ám a 2010-es választás leglátványosabb és legjelentősebb következményekkel bíró fejleménye kétségkívül a Fidesz „kétharmados” győzelme volt.

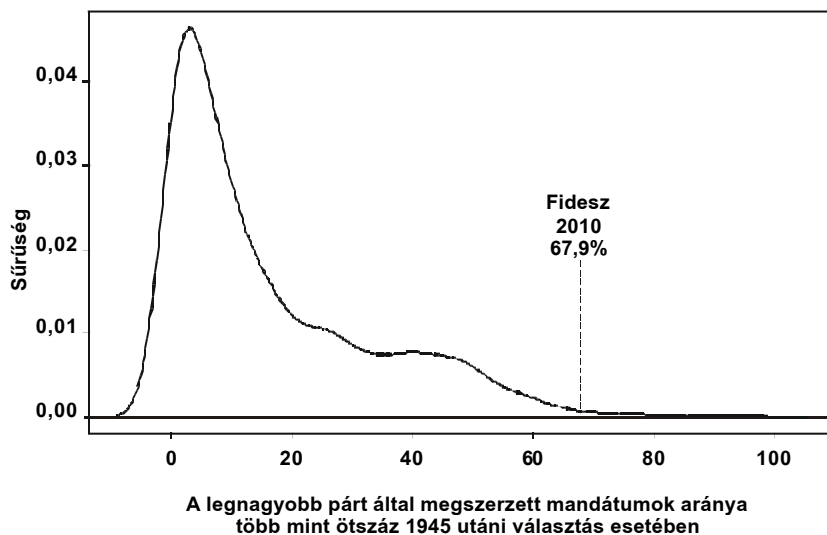
A győzelem nagyságát több szempontból is megközelíthetjük. Amennyiben az explicit társadalmi felhatalmazás a kérdés, fontos leszögezni, hogy a Fidesz–KDNP-szövetségre csupán nagyjából minden harmadik szavazásra jogosult polgár szavazott, a túlnyomó többség nem. Másrésztől viszont a politikailag aktív, és ennyiben politikailag releváns társadalom 52,7 százalékának támogatását szerezte meg listán a Fidesz, majdnem tíz százalékkal többet, mint 1990 óta bármely párt. Többpárti rendszerekben nagyon ritkán szerez párt több mint 50 százalékot.

A választások kimenetelének rendkívüliségét még jobban érzékeltethetjük, ha a parlamenti mandátumok arányát a második világháború utáni időszak nemzetközi eredményeivel vetjük össze. A 2. ábra a legnagyobb párt

mandátumarányait mutatja több mint ötszáz választás vonatkozásában („kernel density approximation”-t használva). A Fidesz 67,9 (a Fidesz, a KDNP és a Vállalkozók Pártja által jelölt képviselőt hozzáadva 68,1) százaléka az eredmények 99. percentilisében található.

## 2. ÁBRA

**A legnagyobb párt mandátumarányai több mint ötszáz 1945 utáni választás esetén\***



\* Comparative Manifesto Project, Budge et al. 2001; Klingemann et al. 2006

Fontos hozzátennünk, hogy azoknak a rendszereknek a jelentős részét, melyekben a legnagyobb párt a parlamenti helyek több mint kétharmadát elnyerte, csak megszorításokkal lehet demokratikusnak tekinteni: Mexikó a reformok előtt, Észak-Írország és Srí Lanka a hetvenes évek előtt, Törökország 1959-ben, Jugoszlávia volt tagállamai a demokráciát megalapozó választások idején. A kortárs, konszolidált OECD-országok között kétharmad feletti eredményre egyszerűen nincs példa.

A változásokkal kapcsolatos tudományos és közbeszéd, s így a kötetünkben szereplő elemzések nagy része is nem annyira a Fidesz győzelmére, mint inkább a szocialisták vereségére összpontosít. A vereség okai elsősorban a gazdasági és politikai események láncolatában kerestetnek. 2002-ben győzött ugyan a baloldal, de pártlistán csupán egy százalékkal előzte meg az MSZP a Fideszt. Az új kormány első éveiben a kiadások meredeken növe-

kedtek, ezáltal romlott az államháztartás helyzete, növekedett az államadóság. A szükségszerű megszorítások bevezetését 2006-ra, az újra csak hajszálal megnyert választásokat követő hónapokra toltta ki a kormány. A hirtelen irányváltást törvényszerűen követték a társadalmi elkeseredés hullámai, valamint a kormánypártok népszerűségének zuhanása. Az őszi beszéd sokak szemében politikailag is illegitimé tette a kormányt. A rendőrségnek a tiltakozókkal és rendezavarókkal szembeni tehetetlensége, majd brutalitása tovább erodálta a hatalmon lévők politikai tekintélyét.

A népszerűségi hullámvölgyet persze akár hullámhegy is követhette volna, de a 2008-as év semmissé tette a baloldali és liberális reményeket. Az elvesztett népszavazás, melyben a szavazók kevesebb mint ötöde támogatta a kormány álláspontját, mindenki számára láthatóvá tette az új erőviszonyokat, a liberálisok kormányból való kiválása pedig tovább erősítette a közvélekedést, hogy az uralkodó elit elvesztette vezetőképességét. A 2010-es ellenzéki sikert és kormánypárti kudarcot végérvényesen a világválság pecsételte meg. Amikor más kormányok hatalmas összegeknek a gazdaságba pumpálásával enyhíthették a válság tüneteit, a magyar kormány kénytelen volt folytatni a megszorítások politikáját. A munkanélküliség a ciklus végéig növekedett, az állampolgárok semmilyen kedvező fordulatra utaló jelet sem érzékelhettek. A ciklus második felét uraló korrupciós botrányok még a mind ez ideig kitaró híveket is elbizonytalanították. A romák és nem romák közötti konfliktusok felerősödése teret nyitott a radikális jobboldal előtt. E konfliktusok, a gazdasági leszakadás egyéb jelenségeivel karöltve, a szocialisták még álló, kelet-magyarországi bástyáin is rést nyitottak. A fővárosi botrányok pedig gondoskodtak róla, hogy a liberálisok se kaphassanak új erőre hagyományos vadászterületükön.

A 2010-es választási kampány már egy minden szempontból padlón lévő baloldalt talált az országban. A pártokon belüli ellentétek kiéleződése, különösen az SZDSZ és az MDF belharcai, majd pedig nehezen eladható szövetségkötésük eredményeképpen a Fideszt és a Jobbikot nem csak a dühös, korábbi vereségeik miatt frusztrált jobboldaliak várták megváltókként, hanem jó néhányan az illúzióikat veszített, megcsömörlött baloldali és centumszavazók közül is. A jobboldali pártokkal szemben továbbra is fenntartásokkal bírók jelentős része, hiteles alternatíva híján, egyszerűen távol maradt a szavazástól. Az aktívak számára az utolsó esélyt az újonnan feltűnt zöldpárt, az LMP jelenthette, mely pártnak a parlamentbe való bejutása a választás napjáig bizonytalan volt.

Ha a fent narratívában szereplő tényezőkhöz hozzáteszük a Fidesz elmúlt években érvényesülő szervezeti előnyeit, vagy azt a tényt, hogy a szocialisták egy fiatal, kevésbé ismert új elnökkel vágta neki a választásnak, már nem is annyira az utóbbiak vereségének mértéke, hanem inkább viszonylagos helyállásuk kiált magyarázatért. Ha pedig a népszerűségi idősorokra vetünk egy pillantást, akkor hajlamosak leszünk a korábbi jobboldali kudarcok

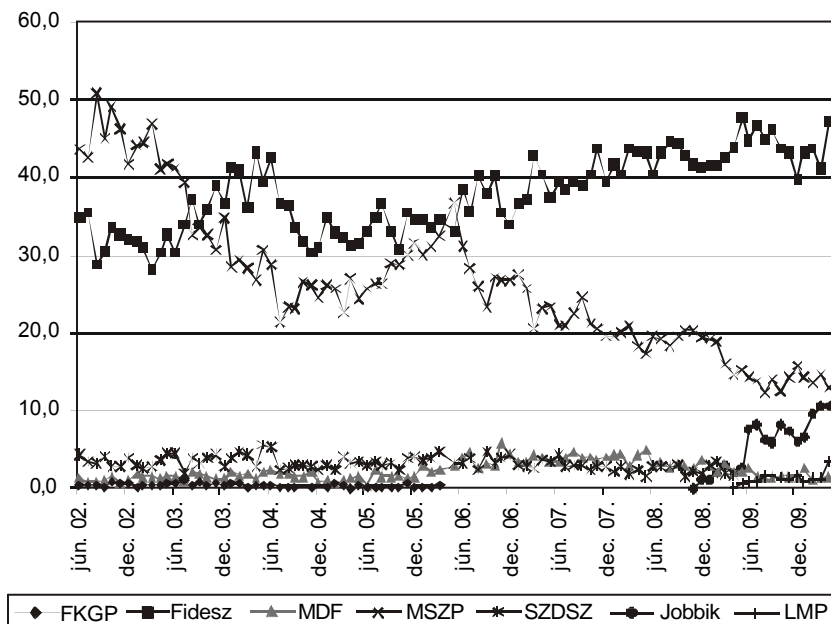


kat kezelni anomáliákként. A közvélemény-kutatások ugyanis azt mutatják, hogy 2001 után csak rövid időszakokban állt a baloldalnak a zászló. A Medgyessy-kormány első éve után 2006 májusa volt az egyetlen hónap, amikor az MSZP a Fidesz elé került. Vagyis a baloldal valóságos támogatottsága elmaradt a választási eredmények által sejtetett szinttől.

## 3. ÁBRA

**A pártok népszerűségének változása, 2002–2010**

(Medián-közvélemény-kutatás)



A fenti magyarázatoknak az a sajátosságuk, hogy nem feltételezik az ideológiai térszerkezet megváltozását és a pártok stratégiáinak sem hagynak sok teret. Azzal mi is egyetértünk, hogy a parlamenti viszonyok 2002 és 2010 közötti radikális elmozdulásának elsőrendű magyarázata az események sajátos láncolatában keresendő. Ezen belül az MSZP néhány hét alatti radikális népszerűségvesztése 2006 nyarán, valamint a Jobbik ugyancsak rendkívül gyors felemelkedése 2009 első felében különösen egyértelműen utal konkrét események fontosságára. Azonban ahhoz, hogy a pártrendszer átalakulásának hosszú távú tartósságáról képet kapjunk, elengedhetetlen, hogy az eseménytörténet „mögé” menjünk, és felmérjük, hogy mennyiben alakult át az az ideológiai tér, amelyben a magyar pártpolitika zajlik.

A továbbiakban a pártok ideológiai arculatát három szinten vizsgáljuk: a szavazóbázisok karaktere, a pártokról kialakult állampolgári és a róluk kialakult szakértői elképzelések szintjén. Mindezt a bal–jobb terminológiára koncentrálva tesszük. A bal és a jobb terminusai a fejlett világ legtöbb országában a politikai kommunikáció alapkategóriái, és jól tükrözik az egyes társadalmakban meglévő konfliktusokat és értékorientációkat (Fuchs–Klingemann 1989, Laver–Hunt 1992, Hinich–Munger 1994, Klingemann 1995, Huber–Inglehart 1995, Budge et al. 2001, Laver et al. 2003). Magyarország esetében vitatott, hogy mennyiben pártpreferenciákat és mennyiben értékeket, társadalmi beágyazottságot fejeznek ki (Angelusz–Tardos 2005, Tóka 2005, Tardos 2007), de a legtöbb kutatás azt mutatta ki, hogy a politikailag releváns szociokulturális kérdések, valamint a pártpozíciók többnyire egy dimenzióba tömörülnek, és ezzel a dimenzióval a politikai cselekvők bal–jobb kategorizálása szorosan összefügg (Todosijevic 2002). Benoit és Laver (2006, 120) is azt találták, hogy a szakértői becslések alapján tizenkét különböző dimenzióban rögzített pártpozíciók mögött egyetlen latens faktor húzódott meg, és ez a faktor erősen korrelál a pártok bal–jobb elhelyezésével.

## ADATOK

A polgárok ideológiai identitását és pártokról kialakított képét kérdőívek segítségével mértük a DKMKA Magyar Választáskutatási Program keretében. Az utolsó hullámokra az EGT/Norvég Finanszírozási Mechanizmus program, 0089/NA/2008-3/ÖP-9 referenciaszámú projektje keretében került sor. Az adatbázisok személyes megkérdezésen alapulnak. A véletlenszerűen kiválasztott megkérdezettek válaszait úgy súlyoztuk, hogy a válaszok nem, életkor, település és iskolázottság szerint reprezentálják a magyar lakosságot. A megkérdezetteknek olyan skálán kellett elhelyezniük magukat és egyes években a pártokat is, melyek végpontjait a baloldali és jobboldali szavakkal jellemeztük. A skálák fokainak száma, valamint a fokok számozása az évek során változott az önbesorolások<sup>1</sup> és a pártok besorolása<sup>2</sup> esetén is.

A bal–jobb elhelyezéseket 0 és 10 közötti értékekre vetítve jól összehasonlítható eredményeket kaptunk. Némi gond az 1–10-es skálákkal volt, melyeknek nincs középpértékük, miközben a válaszolók egy része az 5-ös értéket tekintti középpértéknek. Az 5-ös értéket tehát két különböző csoport választhatja: akik balközép és akik centrumidentitásúak. Az alább elemzett adatok egyik fő üzenete, az tudniillik, hogy a centrum fokozatosan kiürült Magyarországon,

<sup>1</sup> 1–10 (2003, 2008, 2009, 2010), 0–10 (2006), 1–7 (2003, 2005, 2008) és 1–11 (2008, 2009) voltak a kutatássorozat által alkalmazott végpontok. Bizonyos években tehát több formát is kipróbáltunk. A jelen elemzés számára minden skálát 0–10 végpontú skálákra transzformáltunk át.

<sup>2</sup> Ezeket is 0–10-es skálákra alakítottuk át. Eredetileg 2003-ban 1–10, 2005-ben 1–7, 2006-ban 0–10, 2008 és 2009-ben 1–11-es skálát használtunk.

enyhít ezen a módszertani problémán. Az 5-ös értéket 2003-ban 22 százalék, 2006-ban 15,3 százalék, 2008-ban 17,2 százalék, 2009-ben 11,9 százalék, 2010-ben 13,5 százalék választotta. A tendencia egyértelműen csökkenő, az esetleg félrekódolt válaszadók aránya ezért egyre kisebb.<sup>3</sup>

A harmadik adatbázis a szakértőknek a pártok ideológiai pozícióira vonatkozó becsléseit tartalmazta. A szakértők kérdőíves megkeresését széleskörűen használja a szakirodalom a pártok pozícióinak meghatározására (Laver–Hunt 1992, Castles–Mair 1984, Inglehart–Huber 1995). Az itt közölt kutatás a Benoit és Laver (2006) módszertant követte. A Benoit és Laver 2006-os kötetében szereplő 2002-es adatokhoz hozzáadtuk Kenneth Benoit 2006-os és 2010-es felmérésének az adatait.

### BAL–JOBBS POLARIZÁCIÓ

Az általában a bal–jobb tengelyen mért ideológiai távolságok mértékét a pártrendszerek egyik legalapvetőbb dimenziójának tekintjük, legkésőbb Sartori (1976) klasszikus művének megjelenése óta. Ennek a fajta polarizációnak a mértékét különbözőképpen szokás mérni. Egyik kedvelt lehetőség a legnagyobb baloldali és jobboldali párt közötti távolság vizsgálata. Mi ezt a pártokról kialakult állampolgári benyomások és a szakértői értékelések szintjén is végigkövethetjük. A szakértők bal–jobb besorolásai alapján 2002-ben 4,1, 2006-ban 4,8, és 2010-ben újra 4,1 volt az MSZP és a Fidesz közötti bal–jobb távolság. Ezek az értékek jelentős, de nem kirívó polarizációt jeleznek.

A szavazók becslései tekintetében némileg rövidebb időszakot tudunk átfogni, 2003 a kezdő év és 2009 az utolsó. Am miután a bal–jobb pozíciók évről évre keveset változnak, ezért a két adatsor párba állítható. A szavazók eleve nagyobb távolságot láttak a két párt között 2003-ban: 5,9-et. Ez a távolság az évek során hullámozva, de fokozatosan tovább nőtt, míg végül 7,2 lett 2009-re. Ez hatalmas mértékű polarizációt jelent.

A pártrendszer természetesen nem csak az MSZP-ből és a Fideszből állt. Szerencsére léteznek olyan indexek is, melyek minden pártot tekintetbe vesznek. Taylor és Herman (1971) nyomán a polarizáció mértékét úgy is kiszámolhatjuk, hogy először megállapítjuk a pártrendszer súlyozott bal–jobb átlagát, majd megmérjük az összes pártnak az átlaghoz viszonyított távolságát. Végül pedig a négyzetre emelt távolságokat a pártok nagyságával súlyozzuk és összegezzük. Képletben:  $\sum p_j(x_j - x_\mu)^2$ , ahol  $p$  a párt szavazatokban

<sup>3</sup> Végül pedig eredményeink kontrollálásához kihasználtuk azt a tényt, hogy 2003-ban, 2008-ban, 2009-ben és 2010-ben ugyanazt az 1–10-es skálát használtuk. Az időbeli változásokat ezért ezeknek az adatbázisoknak a közvetlen összevetésével is követhettük. A tendenciák minden esetben ugyanazok voltak, mint a tanulmányban prezentált sztenderdizált skálák esetén, ezért az eredmények szemléltetésére bátran felhasználhatjuk az utóbbiakat.

vagy mandátumban mért súlya,  $x_j$ ; a  $j$  párt bal–jobb pozíciója,  $x_{\mu}$  pedig a súlyozott átlag, melynek képlete:  $\sum p_j x_j$ .

2002-ben a szakértők válaszai alapján a parlamenti pártok súlyozott bal–jobb átlaga 4,7, 2006-ban 4,6 volt, ám a 2010-es országgyűlési választás után 6,6-ra ugrott. A polarizációs index 3,9-ről előbb 5-re futott fel, majd 2010-ben, immár az új pártrendszer körülményei között, 3,4-re esett vissza.

A polgárok értékeléseiből is képet kaphatunk az új pártrendszer viszonyaira amennyiben a 2009-es becsült pártálláspontokat a 2010-es parlamenti arányokkal szorozzuk fel. (Tehát az MSZP-t, a Fideszt, a Jobbikot és az LMP-t vettük figyelembe. Az LMP esetében a szavazók 2010-es öndefinícióját vettük alapul, mivel e párt imázsáról a kérdőívben nem szerepelt kérdés.) A szavazók becslései alapján is egyértelműen jobbra csúszott a pártrendszer súlyozott átlaga. A 4,9-es indexből előbb ugyan 4,8 lett (2006-ban), azonban 2009-re az érték 7,1-re ment fel. A polarizáció mértéke itt is előbb felemelkedett, majd az új erőviszonyoknak megfelelően lecsett: 2002-ben 8,1 volt, 2006-ban 8,6, 2010-ben pedig 7,2.

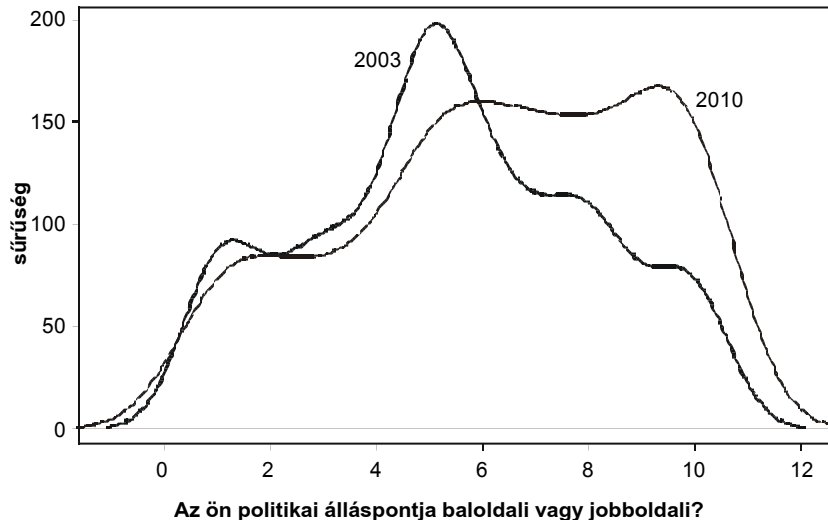
Ez az áttekintés azt jelzi, hogy a magyar pártrendszer erősen polarizált volt, és ez a polarizáció a 2010-es választások előtti években tetőzött. A programokra és azon belül a gazdaságpolitikára nyilván jobban koncentrált szakértők kisebb, a kulturális és emocionális viszonyokat vélhetően erősebben súlyozó polgárok nagyobb polarizációt érzekeltek. Az új pártrendszerben a pólusok nem közeledtek, azonban miután a domináns párton kívüli erők 2010 óta csak marginális erővel bírnak, a súlyozott polarizációs indexek már a polarizáció csökkenését mutatják.

## **A BAL–JOBBI PREFERENCIÁK MEGOSZLÁSA A POLGÁROK KÖZÖTT**

A népesség bal–jobb megoszlásának változásáról részletesebben lehet olvasni a kötetben szereplő Angelusz–Tardos-tanulmányban, ezért itt csak általánosságban hívjuk fel a figyelmet arra, hogy a magyar választók maguk is meglehetősen polarizáltak voltak az elmúlt évtizedben bal–jobb vonatkozásban, és ez a polarizáció erősödött, a szélső értékek népszerűbbé, a középértékek kevésbé népszerűbbé váltak.

A változást jól érzékelteti a 2003-as és a 2010-es eloszlás összevetése. (Mindkét esetben 1–10-es skálát használtunk.) Ahogy az a 4. ábrán jól látható, a jobbratulódás erőteljes volt.

## 4. ÁBRA

**Polgárok bal–jobb megoszlásának átlaga 2003-ban és 2010-ben,  
tízfokú skálákon**

A 2. táblázatból kiolvasható, hogy a válaszolók átlaga 1,4 egységgel toltott jobbra 2003 és 2010 között. A jobboldalibb válás első szakasza 2003 és 2005 közé esett, második része pedig 2006 és 2010 közé, amikor is minden évben valamelyest jobboldalibb identitást választottak a megkérdezettek. Ugyanez a dinamika bontakozik ki a ferdeségi mutató (skewness) vizsgálatából. Ennek a mutatónak az abszolút értékei jelzik, hogy mennyire tér el az eloszlás a szimmetrikustól. A pozitív számok azt jelzik, hogy a baloldali értékek, a negatív számok pedig azt, hogy a jobboldali értékek voltak túlsúlyban.<sup>4</sup>

<sup>4</sup> Külön megvizsgálva az 1–10 értékű skálákat hasonló változásokat tapasztaltunk az átlagértékek és a ferdeségi mutatók tekintetében is. Átlagértékek: 5,41 (2003), 5,78 (2008), 6,13 (2009), 6,3 (2010). Ferdeségi mutatók: ,010 (2003), –,110 (2008), –,298 (2009), –,356 (2010).

## 2. TÁBLÁZAT

**A 0–10 végpontúra transzformált bal–jobb skálák alapmegoszlásainak paraméterei**

Év	2003	2005	2006	2008	2009	2010
Átlag	4,45	5,11	5,03	5,51	5,74	5,87
Medián	4,44	5,00	5,00	5,00	5,56	6,67
Szórás	2,46	2,87	2,87	3,03	3,00	3,17
Ferdeség (skewness)	,26	–,03	,18	–,18	–,31	–,36
N	2396	1768	1223	2631	2591	1391

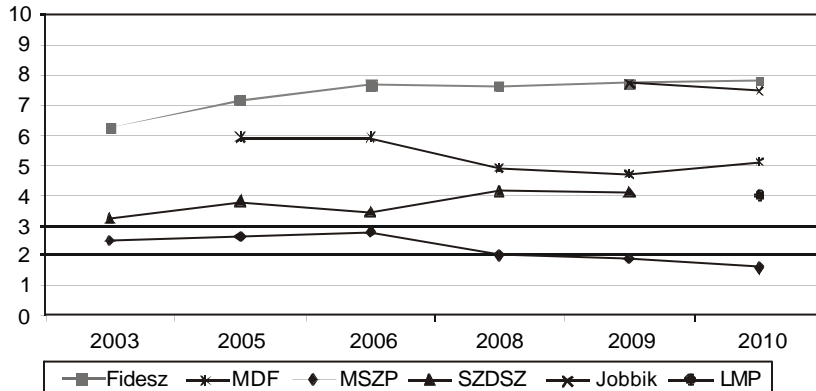
Az átlagszavazóval szemben a szakirodalom (kezdve Black 1948-tól és Downs 1957-től) gyakran előnyben részesíti a medián szavazót, mint olyan szereplőjét a politikai térnek, akihez a versengő pártoknak igazodniuk kell. (A mediántól jobb és bal irányban is ugyanannyi szavazó helyezkedik el.) Ahogy a 2. táblázat mutatja, a medián változása kissé eltér jelen esetben az átlag változásától. A jobbrtolódás itt még 2008-ig alig érzékelhető, utána viszont „átbillen” a paletta, 2009-ben és különösen 2010-ben már egy egyértelműen jobboldali polgár jelenthette a pártok számára az igazodási pontot. A szórás növekedése pedig arra utal, hogy a korábbi, a közepet jelentő 5-ös érték körül tömörülő szavazók közül végül sokan a szélek felé vándoroltak el.

A következő ábra a szavazóbázisok mozgását szemlélteti. A Fidesz hívei a 2002-es választások után még jóval távolabb voltak a skála jobb szélétől, mint az MSZP szavazói a skála bal szélétől, vagyis ekkoriban még inkább a szocialisták polarizálták az ideológiai teret. Azonban a fideszes tábor 2006-ig meredeken, utána lassabban, de következetesen tolódott jobbra.

A másik hagyományos jobboldali pártnak, az MDF-nek a bázisa eltérő utat járt be. 2006 és 2008 között potenciális szavazóik a számszaki centrum jobboldaláról a baloldalára mentek át. 2008 után azonban a baloldali válság tendenciája megtört. Az SZDSZ szavazóközönsége mindvégig a baloldali térfélen mozgott, ám az utolsó mérhető adat 2009-ben a centrumhoz meglehetősen közel mutatta a párt bázisát.

A bal szélen az MSZP bázisa kezdetben a közép irányába sorolt. 2006-ra a szocialisták egy hajszállal centristábbakká váltak a fideszeseknél. Utána azonban fokozatosan balra tolódott táboruk, ellentétesen mozogva az átlagszavazóval.

## 5. ÁBRA

**Bal–jobb önelhelyezések változása**

Az új pártok közül az LMP-szavazó a centrumtól egy hajszállal balra jelent meg a palettán, az egykori SZDSZ-szavazóhoz hasonló pozícióban. A Jobbik hívei markánsan jobboldaliak, de 2010-ben valamelyest közelebb álltak a centrumhoz, mint a fideszesek.

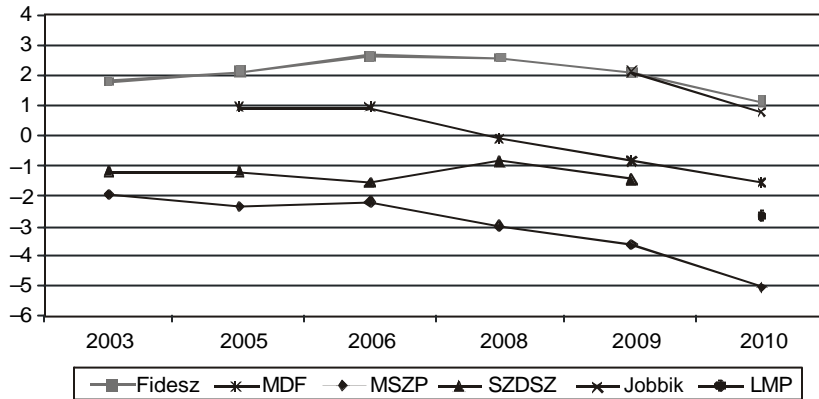
A bal–jobb önelhelyezések tekintetében a két nagy párt eredményei a legmeglepőbbek. Hiába nőtt meg a Fidesz szavazóbázisa (adatbázisainkban a 2003-as 31 százalékról a 2010-es 44 százalékra), ideológiai identitás tekintetében felhígulásnak semmi nyomát sem tapasztaltuk, sőt. Fontos arra is felhívni a figyelmet, hogy a fideszes tábor jobbratulódása megelőzte az általános klíma megváltozását.

Az MSZP esetében a 2006 utáni balratulódás a legfeltűnőbb. Ennek az eltolódásnak nyilván az a fő oka, hogy ekkorra csak a határozottan baloldali identitásúak maradtak a párt közelében.

A Jobbik megjelenése bal–jobb viszonylatban teljes mértékben „indokolatlannak” tűnik. Az erősen jobboldali azonosságú szavazóknak már volt pártjuk, a Jobbik szavazóinak sajátossága, úgy látszik, nem fejeződik (még) ki a bal–jobb beszédmódban (ahogy ezt már Karácsony Gergely és Róna Dániel [2010] is megírta).

Ahogy fentebb jeleztük, a pártversengés szempontjából a medián szavazónak van kitüntetett jelentősége. Érdeemes ezért a párbázisok profilját összevetni a medián szavazó profiljával is. Az alábbi ábra azt mutatja, hogy a pártbázisok mennyiben közelítették meg a 0 értéket, vagyis a medián szavazót.

## 6. ÁBRA

**Bal–jobb önelhelyezések változása a medián viszonylatában**

Talán ezen az ábrán mutatkozik meg legmarkánsabban a baloldal 2010-es hátránya a jobboldallal szemben. Még az MDF tipikus szavazója is messzebb volt (baloldali irányban) a medián szavazótól, mint a Fidesz és a Jobbik (!) átlagos híve. Az MSZP bázisa ötször távolabb volt a medián szavazótól, mint a Fidesz bázisa.

**PÁRTIMÁZSOK AZ ÁLLAMPOLGÁROK KÖRÉBEN**

A szavazóktól a pártok felé közelítve a következő lépésben azt nézzük meg, hogy a megkérdezettek hogyan vélekedtek a pártok ideológiájáról. Ahogy az alábbi ábra mutatja, az MSZP-t mindvégig karakteresen baloldali pártnak gondolták válaszadóink. A baloldali kép egyértelmű vagy radikális jellegét jól jelzi, hogy amikor a Munkáspártra rákérdeztünk (kétszer az adott időszakban), a két párt képe baloldaliság tekintetében nem különbözött. 2006 után tovább tolódott balra az MSZP percepciója. Hasonló utat járt be az ellenkező irányban a Fidesz imázsa is, a két párt mindenkor elhelyezése megdőbbentően szimmetrikus. A két „hagyományos” kispárt is jól párba állítható, azonban míg az MDF képe folyamatosan közelített a közép felé, az SZDSZ arculata 2005 és 2006 között némileg balra tolódott. 2010-ben a Jobbik a paletta legszélén bukant fel a közvélemény szemében.

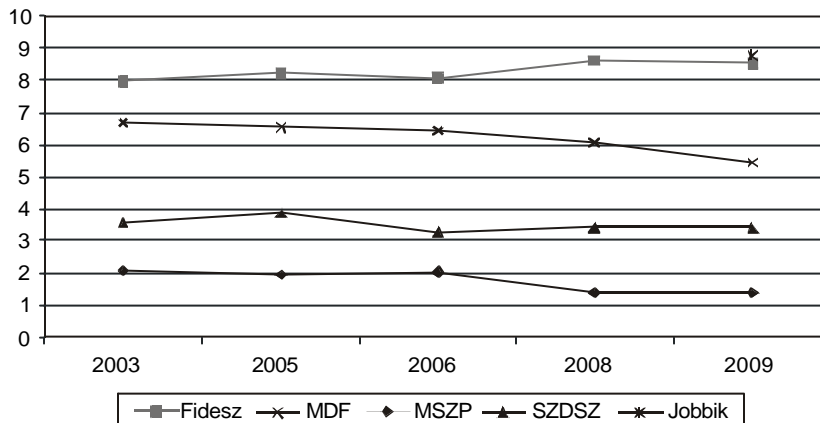
A pártimázsok nagyrészt egybevágóan a pártok szavazóbázisának karakterével, az apróbb eltérések azonban sokatmondóak. A közvélemény érzekelte az MDF bázisának megváltozását, azonban azt már nem, hogy az MDF-esek a középérték bal oldalára is átesúsztak. A Jobbik és a Fidesz esetében pedig sor-



rendbeli eltérés tapasztalható: a szavazók tekintetében a Fidesz áll, hajszállal, jobbra a Jobbiktól, míg a pártképek esetében fordított a helyzet.

7. ÁBRA

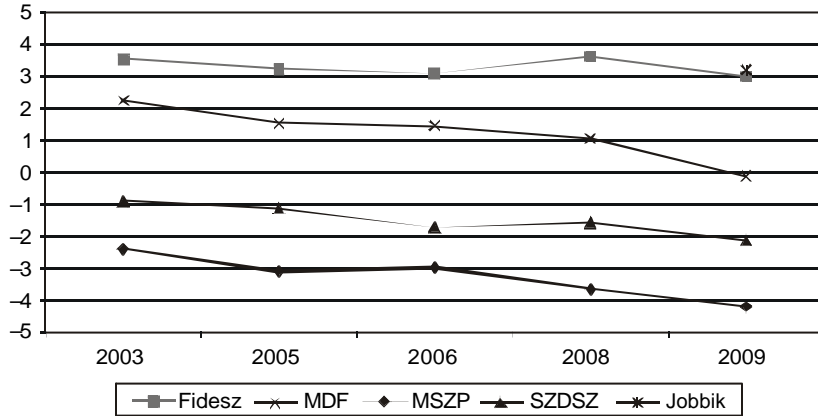
### Bal–jobb pártimázsok változása



Ahogy a pártbázisokat, úgy a pártimázsokat is összevethetjük a polgárok önazonosulásának medián értékével (0). Ahogy a 8. ábrán látható a középén álló polgárnak kezdetben az SZDSZ-t, majd később az MDF-et kellett közel éreznie magához, amennyiben a bal–jobb skálán mérhető távolság volt a legfontosabb mércéje. Ez az ábra különösen markánsan mutatja az MDF balrátolódását. A Fidesz imázsa következetesen háromegységnyire, tehát meglehetősen távol maradt a centrális tendenciától. Ezzel szemben az SZDSZ és az MSZP képe folyamatosan távolodott a közvéleménytől, az utóbbi több mint négyegységnyi távolságba jutott el. Az egyetlen pártimázs, amely közelített a medián szavazó ideológiai azonosulásához az MDF-é volt. A medián választó önazonosulása és az MDF-ről kialakult kép egybeesnek. Ez a teljes egybeesés az MDF balrátolódásának és a szavazók jobbrátolódásának eredménye volt.

8. ÁBRA

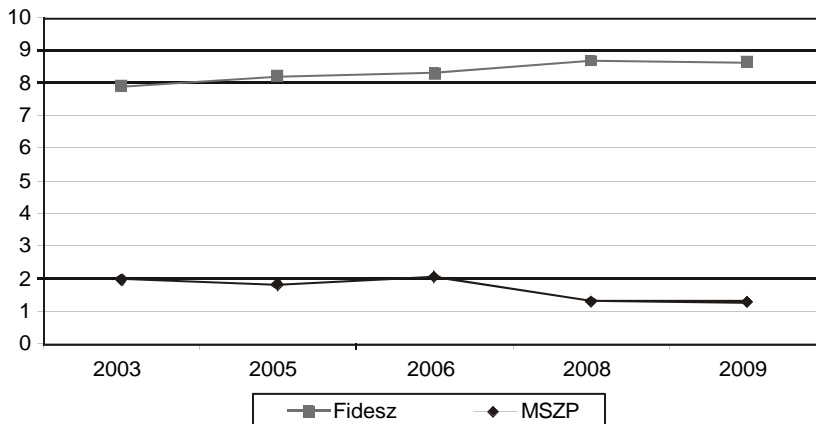
**Bal–jobb pártimázsok változása a medián viszonylatában**



A pártok imázsa persze lehet rosszindulatú, ellenséges propaganda terméke is. Ezért a két vezető párt vonatkozásában külön megnéztük, hogy a saját szavazók hova helyezték el pártjukat. Az eredmények, lásd alább, meglepően ismerősek voltak, nem különböztek az összes választadót magában foglaló elemzések eredményeitől. A két párt szavazói saját pártjukat nagyon határozottan és egyre határozottabban kapcsolták a szélső pólusokhoz.

9. ÁBRA

**Az MSZP és a Fidesz saját szavazói pártképének változása**



Megnéztük az ellentáborokban kialakult képet is, de az oly mértékben hasonlított a saját szavazók körében kialakult képpel, hogy az ábrán csak nehezen lehetett volna megkülönböztetni a görbéket egymástól. Bár a riválisok hajlamosak időnként még szélsőségesebbnek látni egymást, a két párt képe olyannyira egyértelmű, hogy a projekciónak szinte semmi tér nem nyílt. Vagyis a polgárok nem húzzák saját pártjukat középre és nem tolják az ellenpártot szélre. Gyakorlatilag konszenzus van a két táborban a saját és az ellenfél bal–jobb pozícióját illetően.

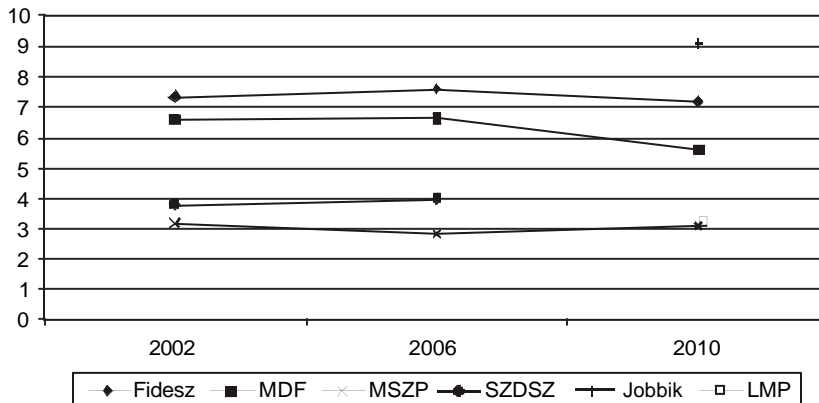
### SZAKÉRTŐI BECSLÉSEK

A kínálati oldalt, vagyis hogy a pártelitek milyen programokat és értékeket kínáltak fel a választóknak, szakértői becslések révén rekonstruáltuk. 2002-ben 55, 2006-ban 33, 2010-ben 40 a magyar politikával foglalkozó és arról publikáló kutató, szakértő válaszait kapta meg Kenneth Benoit. Ábránk ezen az adatokon alapulnak.

A szakértők értékelése hasonlított a polgárok válaszára a pártok relatív pozícióit illetően, azonban jóval statikusabb náluk. Ebben a dimenzióban az egyetlen komolyabb változáson az MDF ment keresztül, ám még így is a térfél jobb oldalán maradt. A szakértők szerint a Fidesz nem radikalizálódott a bal–jobb dimenzióban, sőt, 2006 és 2010 között valamelyest a centrum felé mozdult el, az MSZP pedig stabilan kitartott középbalos pozíciója mellett. Érdekes módon az LMP bal–jobb pozíciója egyértelműen az MSZP-éhez és nem az SZDSZ-éhez hasonlít a megkérdezett megfigyelők szerint. A Jobbik megjelenése ugyanakkor jobbra billentette a pártrendszert.

10. ÁBRA

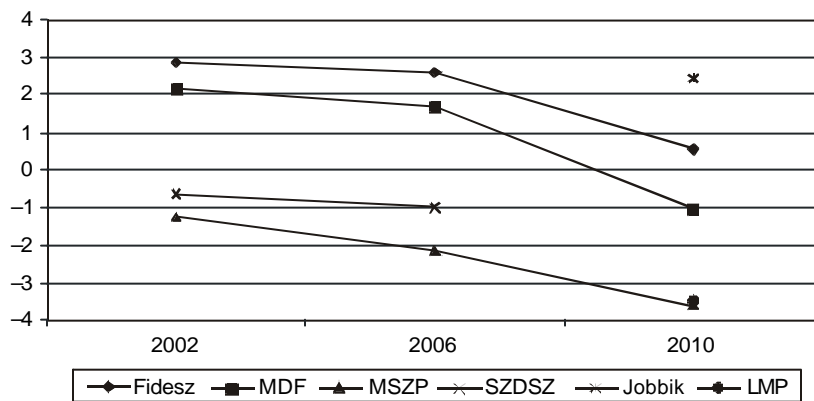
#### Szakértői becslések a pártok bal–jobb pozíciójáról



Az utolsó ábrán a polgárok bal–jobb mediánja szerepel 0 értékkel. A polgárok bal–jobb önértékelését a szakértők pártértékelésével összevetni persze problémás, hiszen valószínű, hogy a szakértők másképpen értelmezik a bal és jobb kategóriákat, mint az állampolgárok. Azonban nagy valószínűséggel az eltérések évenként és pártonként nem térnek el egymástól, ezért az időbeli változások megragadását segítheti egy ilyen összevetés.

11. ÁBRA

### Szakértői becslések a pártok bal–jobb pozíciójáról a lakossági medián vonatkozásában



A 11. ábra legfőbb érdeme, hogy sejteni engedi a Jobbik felemelkedésének egy korábban nem látott okát. Ez abban rejlik, hogy relatív értelemben a Fidesz némileg visszavett 2006 után markánsan jobboldali profiljából. (Ez egybecseng a pártstratégia pragmatikus jellegével, lásd Török Gábor tanulmányát ebben a kötetben.) Amennyiben a Fidesz tovább menetelt volna jobboldali irányba, 2010-ben a párt abba a sávba került volna, ahol a Jobbik megjelent. Ez igencsak megnehezítette volna egy új radikális jobboldali párt felbukkanását. A Fidesz azonban ehelyett inkább stabilizálta pozícióját, így a Jobbik jelenhetett meg a 2002-es Fidesz funkcionális megfelelőjeként – a medián szavazó szemszögéből.

Az ábra egyben megmutatja, hogy 2010-ben a Fidesz ideológiai pozíciója nagyon is összhangban volt a magyar társadalom politikailag mérvadó közép-pontjával. 2006-ban még az MSZP volt közelebb a medián szavazóhoz, 2010-ben azonban már a Fidesz. A Fidesz pozíciója (a szakértők értékelésében) meglehetősen statikus volt, azonban a szavazók jobbra mozdultak és ezáltal párt és választók egymásra találtak. A baloldali pártok, immár az LMP-t is ide-

sorolva, messzebb voltak a medián szavazótól, mint a a szélsőséges Jobbik. Minden készen állt egy négyötödös jobboldali győzelemre.

### AZ ELIT PERSPEKTÍVÁJA

A bal–jobb tengelyre vonatkozó kérdéseket a politikai elitnek is feltettünk. 432 listás és egyéni képviselőjelöltként induló politikus válaszait kaptuk meg. Közülük 192-en nem jutottak be a parlamentbe, 240-üknek viszont sikerült. A csoportról háromféle adatot közlünk, egyet, ami az egész mintára („elit”), egyet, ami a be nem kerültekre („vesztesek”) és egyet, ami a parlamenti képviselőkre („nyertesek”) vonatkozik. A jelöltekből álló teljes elitet, valamint a be nem kerülőket a pártok országos méretére (pontosabban a listás szavazatok arányára) súlyoztuk, míg a képviselők csoportját a mandátumfajtákra. Az utóbbiak a frakcióarányokra nézve eleve reprezentatívok voltak.

A választások után kialakult politikai elit öndefiníciója meglehetősen jól illeszkedik az állampolgárok és a szakértők által festett képhez. Az elit jobbra húzása akkor is nyilvánvaló, ha a pártok súlyát figyelmen kívül hagyjuk, hiszen a Jobbik 9,43-os és a Fidesz 5,46-os értékével szemben az MSZP 1,6-os és az LMP 3,39-os értéke áll szemben. Természetesen még nagyobb a jobbra való elhajlás, ha figyelembe vesszük, hogy a képviselők négyötöde tartozik a jobboldali pártokhoz. Érdekes, hogy az LMP újra csak egyértelműen a baloldali spektrumban jelenik meg. A Fidesznek a Jobbikhoz képesti mérsékeltsége jelzi, hogy kínálati szempontból mégis indokolt volt az utóbbi megjelenése.

A győztesek és vesztesek közötti különbség általában nem szignifikáns, azonban a Fidesz esetében viszonylag jelentős és szignifikáns különbség található: a bejutottak sokkal jobboldalibbak, mint a kívül rekedtek.

A táblázat tartalmazza a polgárok önbesorolását is. Jelentősebb különbség csak a Jobbiknál jelentkezik, az ő politikusaik jobboldalibbak a szavazóknál. A Fidesz-elit valamivel centristább táboránál, míg az LMP esetében fordított a helyzet. Hogy mennyivel jobboldalibb az új politikai elit a társadalom egészénél azt jól mutatja, hogy a négy párt nem súlyozott átlaga is jobbra esik a polgárok átlagánál.

A politikusokat szakértőkként használva, megkérdeztük tőlük, hogy hol látják pártjaik helyét a bal–jobb tengelyen. Az eredmények csak keveset különböztek az öndefinícióktól, azonban az eltérések szisztematikusak voltak: minden egyes értékelés közelebb volt a középhez. Tehát a politikusok magukat saját pártjuk radikálisabb szárnyához sorolták. A pártok középre tolása lehet ugyanakkor annak az eredménye is, hogy a politikusok igyekeztek pártjukat szalonképesebbnek feltüntetni.

## 3. TÁBLÁZAT

**A pártok imázsa a politikai elitben és a polgárok önbesorolása (2010)**

Pártok elhelyezése	Lakossági felvétel, 2010. március– április		Elitvizsgálat, 2010. május–július	
	polgárok	elit	a politikai elitben belüli csoportok	
			eliten belül a győztesek	eliten belül a vesztesek
Fidesz–KDNP	7,8	7,4	7,7	5,5
MSZP	1,6	1,6	1,7	1,4
Jobbik	7,4	9,0	8,2	9,4
LMP	4,0	3,4	3,4	3,4
Átlag	5,9	6,2	6,7	6,1

A valódi szakértők becsléseit is a 4. táblázathoz illesztettük. Jól látható, hogy a politológusok az MSZP-t centristábnak, az LMP-t baloldalibbnak, a Jobbikot pedig jobboldalibbnak látták, mint e pártok politikusai.

## 4. TÁBLÁZAT

**A politikai elit véleménye saját pártjáról, valamint a szakértők becslései (2010)**

Pártok elhelyezése	Szakértők	Elitvizsgálat, 2010. május–július		
		elit	a politikai elitben belüli csoportok	
			eliten belül a győztesek	eliten belül a vesztesek
Fidesz–KDNP	7,2	7,2	7,4	5,5
MSZP	3,1	2,3	2,3	2,3
Jobbik	9,1	8,8	8,1	9,1
LMP	3,2	3,6	3,5	3,6
Átlag	5,7	6,2	6,7	6,1

Végül azt kérdeztük meg a politikusoktól, hogy hova helyeznék el pártjuk szavazóit. Itt is (5. táblázat) érdemes újra megmutatni a szavazók önbesorolását. A kettő különbsége felfogható, mint a valóság és a becslés eltérése, bár ez nem teljesen tisztességes a képviselőkkel szemben hiszen a kérdés nem az volt, hogy hova helyeznék el magukat a szavazók, hanem, hogy hol helyezkednek el a szavazók. Mindenesetre a legkevésbé a fideszesek tudnak szavazóik fejével gondolkodni. Majdnem egy egész egységgel centristábbnak gondolják őket a valóságosnál. A Fidesz vesztes politikusai pedig szinte egy külön világban élnek: majdnem három egységgel vétették el a szavazók pozícióját. Az MSZP-sek is centristábbnak gondolták valamivel szavazóikat, különösen a parlamentbe bejutottak. A jobbkiosok jobboldalibb, az LMP-sek baloldalibb bázisban gondolkodnak a valóságosnál. Az előbbi pártban a vesztesek, az utóbbiban a parlamenti elit tévedett nagyobb.

5. TÁBLÁZAT

**A politikai elitnek szavazóikra vonatkozó becslése, valamint  
a szavazók önbesorolása**

Pártok elhelyezése	Lakossági felvétel, 2010. március–április		Elitvizsgálat, 2010. május–július	
	polgárok	elit	a politikai eliten belüli csoportok	
			eliten belül a győztesek	eliten belül a vesztesek
Fidesz–KDNP	7,8	6,8	7,1	5,0
MSZP	1,6	1,9	2,0	1,6
Jobbik	7,4	8,0	7,3	8,2
LMP	4,0	3,3	2,7	3,4
Átlag	5,9	5,7	6,2	5,4

A vágyvezérelt gondolkodás jelei nyilvánvalóak: a pártelitek abba az irányba tolták el a bázisokat, amely irányban ők maguk különböztek a bázisoktól. Azonban a torzítás újra csak mérsékelt nagyságú volt, a pártprofilok kikristályosodottak.

## ÖSSZEFOGLALÁS

A 2010-es választás eredményeképpen megtörtént a magyar pártrendszer átrendeződése. A Fidesz elsöprő győzelme és a szocialisták nagyarányú veresége révén az ország a domináns, egypárti rendszerek felé mozdult el. Új pártok bukkantak fel, megerősödött a radikális jobboldal és megjelent az ökológiai dimenzió.

Az átrendeződés magyarázatát két szinten érdemes keresni. Egyrészt az MSZP-t a botrányok és a gazdasági helyzet, az SZDSZ kihátrálása és összeomlása, illetve az IMF-kölcsönből (is) következő megszorítások diszkreditálták. A kormányzó koalícióban csalódott tömegek távol maradtak a szavazástól vagy az ellenzékhez áramlottak át.

A második szinten azt kell figyelembe vennünk, hogy ezt az elégedetlenséget a jobboldali pártok csatornázhatták csak be, mivel a szavazók 2006 után jobbratolódtak. A Fidesz-bázis elmozdulása megelőzte az átlagszavazó jobbratolódását.

A szakértői becslések alapján a szocialisták pozíciói keveset változtak, de a párt imázsa (híveik és ellenfeleik szemében egyaránt) baloldalibbá vált, s szavazóik önbesorolása is bal oldalra tolódott. Ezáltal a szocialisták és a választók között valóságos szakadék nyílt meg. A Fidesz stabilan őrizte jobboldali ideológiáját, miközben a szavazókban a róla kialakult kép a szélső pólus felé mozdult el. Ebben az esetben a közvélemény ítélete inkább összhangban van a tipikus fideszes szavazó karakterének megváltozásával, mint a szakértők becslése, ugyanis a Fideszre szavazók összetételükben valóban közeledtek a jobboldali radikális pólushoz, ami azért különösen figyelemre méltó, mert időközben számos újonnan csatlakozó erősítette soraikat. Azonban az általános jobbratolódás miatt, mely követte a Fidesz-szavazókéét, a távolság minden szinten csökkent a Fidesz és társadalmi környezete között. 2010-ben a szakértők becslése alapján az MSZP kétszer messzebb volt az átlagszavazótól és hat és félszer a medián szavazótól mint a Fidesz.

A Jobbik sikerét nehezebb magyarázni, de stabilizálódását legalábbis valószínűbbé teszi az a tény, hogy a magukat az átlagostól radikálisan jobbra helyezők a Fidesz radikalizálódásának megtorpanása miatt 2010-re párt nélkül maradtak. Azonban a szavazók identitását vizsgálva azt tapasztaltuk, hogy a Jobbik tipikus szavazója nem jobboldalibb a fideszeseknél. Arra kell következtetnünk, hogy a radikálisan jobboldali pozíció nem a szavazóknak, hanem más, politikailag releváns tényezőknek hiányozhatott. Őket a leginkább a média, az értelmiség, a szponzorok és az aktivisták körében lenne érdemes keresni.

A tanulmány elején amellet érveltünk, hogy kritikus, átrendező választás zajlott le Magyarországon 2010-ben. Új pártrendszer jött létre, középpontjában a Fidesszel. Az új pártrendszer ideológiailag kevésbé polarizált, mint a régi abban az értelemben, hogy az ideológiai távolságok súlya csökkent a



pártrendszer egésze szempontjából, mivel az aktív szavazók és a politikai elit zöme a jobbközépen horgonyzott le. Ugyanakkor a bal- és a jobboldalt képviselő pártok közötti szakadék tovább nőtt, vagyis továbbra is joggal beszélhetünk polarizált pártrendszeréről. Továbbra is érvényes maradt az elmúlt évek igazsága: az ideológiai centrumban vegetálni lehet, kormányképes alternatívát megjeleníteni nem.

Az új képlet tartósságát nem tudhatjuk, de a múlt figyelembevétele segíthet e tartósság becslésében. Az elmúlt évek sorából az 1998-as választás tekinthető hasonlóan nagy jelentőségű, kritikus választásnak. Akkor is nagyon magas, 30 százalék feletti volt a szavazati ingadozás, és akkor is egy új felállás alakult ki: a versengő kétblokkos mintázat. A 2010-es választás ennek a képletnek vetett véget, és, úgy tűnik, elkezdett egy új korszakot, a jobbközépre alapozott domináns pártrendszer korszakát. Érdekes módon azonban, szemben Key (1959) klasszikus elképzelésével, mindkét választást a demobilizáció jellemezte: a részvétel 65 százalék alatt maradt. Sőt, mint ahogy Tardos Róbert utal rá a részvétellel foglalkozó tanulmányában, az ugyancsak korszakfordító jelentőségű 1990-es választáson szintén kevesen vettek részt. A mintázatok stabilitását Magyarországon tehát aláássa, hogy az átrendeződések inkább az elbizonytalanodás, és kevéssé a lelkesedés időszakai – szemben a klasszikus amerikai modellel. A következő évek nagy kérdése, hogy a lelkesedés hiányát pótolja-e az intézmények radikális megváltoztatása.

## IRODALOM

- Angelusz Róbert–Tardos Róbert 2005. A választói tömbök rejtett hálózata. In Angelusz Róbert–Tardos Róbert (szerk.) *Törések, hálók, hidak. Választói magatartás és politikai tagolódás Magyarországon*. Budapest, DKMKA, 65–159.
- Benoit, Kenneth–Laver, Michael 2006. *Party Policy in Modern Democracies*. London, Routledge.
- Benoit, Kenneth 2001. *Two Steps Forward, One Step Back: Electoral Coordination in the Hungarian Elections of 1998*. Trinity College (kézirat).
- Black, Duncan 1948. On the rationale of group decision-making. *Journal of Political Economy*, 56. 23–34.
- Budge, Ian–Klingemann, Hans-Dieter–Volkens Andrea–Judith Bara–Eric Tanenbaum 2001. *Mapping Policy Preferences: Estimates for Parties, Electors, and Governments 1945–1998*. Oxford, Oxford University Press.
- Castles, Francis M.–Mair, Peter 1984. Left-Right Political Scales: Some Expert Judgements. *European Journal of Political Research*, 12. 73–88.
- Downs, Anthony 1957. *An Economic Theory of Democracy*. New York, Harper Collins.
- Enyedi Zsolt 2007. Stability in the Shadow of Chaos. The Hungarian Party System in 2006. In Housek, Vit–Chytilek, Roman (szerk.). *Parliamentary Elections and Party Landscape in the Visegrad Group Countries*. Brno, Masaryk University, 116–134.
- Enyedi Zsolt–Casal-Bertoa, Fernando 2011. Patterns of party competition (1990–2009). In Lewis, Paul G.–Markowski, Radoslaw (szerk.). *Europeanising party politics? Comparative perspectives on Central and Eastern Europe after Enlargement*. Manchester, Manchester University Press, 116–142.
- Fábián György 2010. Választás a változásért – 2010. In Földes György–Hubai László (szerk.) *Parlamentí képviselő-választások*. Budapest, Napvilág, 453–488.
- Fuchs, Dieter–Klingemann, Hans-Dieter 1989. The Left-Right Schema. In Jennings, M. Kent–van Deth, Jan (szerk.). *Continuities in Political Action*. Berlin, Walter de Gruyter.
- Hinich, Melvin J.–Munger, Michael C. 1994. *Ideology and the Theory of Political Choice*. Ann Arbor (MI), University of Michigan Press.
- Huber, John D. 1989. Values and Partisanship in Left-Right Orientations: Measuring Ideology. *European Journal of Political Research*, 17. (5.), 599–621.
- Huber, John D.–Inglehart, Ronald. 1995. Expert Interpretations of Party Space and Party Locations in 42 Societies. *Party Politics*, 1. 29–48.
- Huber, John–Powell, G. Bingham 1994. Congruence Between Citizens and Policymakers in Two Visions of Liberal Democracy. *World Politics*, 46. 291–326.
- Inglehart, Ronald–J. Huber 1995. Expert Interpretations of Party Space and Party Locations. *Party Politics*, 1. 73–112.
- Inglehart, Ronald–Sidjanski, Dusan 1976. The Left, the Right, the Establishment and the Swiss Electorate. In Budge, Ian–Crewe, Ivor–Farliue, Dennis (szerk.). *Party identification and beyond*. London, John Wiley.
- Karácsony Gergely–Róna Dániel 2010. A Jobbik titka. A szélsőjobb magyarországi megerősödésének lehetséges okairól. *Politikatudományi Szemle*, 19. (1.), 94–123

- Key, V. O. 1955. A Theory of Critical Elections, *Journal of Politics*, 17. (1.), 3–18.
- Klingemann, Hans-Dieter–Volkens Andrea–Judith Bara–Budge, Ian–McDonald, Michael 2006. *Mapping Policy Preferences II: Estimates for Parties, Electors, and Governments in Eastern Europe, European Union and OECD 1990–2003*. Oxford, Oxford University Press.
- Klingemann, Hans-Dieter. 1995. Party Positions and Voter Orientations. In Klingemann, Hans-Dieter–Fuchs, Dieter (szerk.). *Citizens and the State*. Oxford, Oxford University Press.
- Laakso, Markku–Taagepera, Rein 1979. „Effective” Number of Parties: A Measure With Application to West Europe. *Comparative Political Studies*, 12. 3–27.
- Laponce, Jean A. 1981. *Left and Right: The Topography of Political Perceptions*. Toronto, University of Toronto Press.
- Laver, Michael–Ben W. Hunt 1992. *Policy and Party Competition*. New York, Routledge.
- Laver, Michael–Benoit, Kenneth–Garry, John 2003. Extracting Policy Positions from Political Texts Using Words as Data. *American Political Science Review*, 97. (2.), 311–331.
- Mayhew, David R. 2002. *Electoral Realignments. A Critique of an American Genre*. New Haven (CT), Yale University Press.
- Nardulli, Peter F. 1995. The Concept of a Critical Realignment, Electoral Behavior, and Political Change. *The American Political Science Review*, 89. (1.), 10–22.
- Sartori, Giovanni, 1976. *Parties and Party Systems: A Framework for Analysis*. Cambridge–New York, Cambridge University Press.
- Schattschneider, Elmer Eric 1960. *The Semi-sovereign People*. New York, Holt, Rinehart and Winston.
- Sundquist, James L. 1983. *Dynamics of the Party System: Alignment and Realignment of Political Parties in the United States*. Washington, Brookings.
- Tardos Róbert 2007. Polarization and the dual face of consolidation. A delicate balance: the case of Hungary. In Housek, Vit–Chytilék, Roman (szerk.). *Parliamentary Elections and Party Landscape in the Visegrad Group Countries*. Brno, Masaryk University, CDK.
- Todosijecvic, Bojan 2004. The Hungarian Voter: Left–Right Dimension as a Clue to Policy Preferences. *International Political Science Review*, 25. (4.), 411–433.
- Tóka Gábor 2005. A törésvonalak, a pártok és az intézményrendszer. In Angelusz Róbert–Tardos Róbert (szerk.). *Törések, hidak, hálók. Választói magatartás és politikai tagolódás Magyarországon*. Budapest, DKMKA, 243–321.