

# **Pártverseny-mintázatok és blokk-politika Kelet-közép Európában (1990-2009)<sup>1</sup>**

*Enyedi Zsolt és Fernando Casal Bértoa*

## **Bevezetés**

Az Európai Unió tíz új keleti tagországa, nagyjából-egészében, a nyugat-európai mintákat követi az alkotmányos- és gazdasági berendezkedés tekintetében. Bár sokan tartottak attól, hogy hibrid, csak félig demokratikus rendszerek fognak kialakulni, a gazdaságot és az állampolgári jogokat szabályozó intézmények a liberális demokráciák logikáját követik. A pártrendszerek működése és mindenekelőtt stabilitása tekintetében azonban továbbra is meglehetősen éles határ húzódik Kelet és Nyugat között (Mair 1997, Millard 2004, Lewis 2006, Enyedi 2006, Webb és White 2007, O'Dwyer 2006:43, Toole 2000:442).

Mára az új EU tagállamok mindegyikében legalább öt szabad parlamenti választás zajlott le. Ez az időtáv lehetővé teszi, hogy kitaláljuk a térség pártrendszereinek legfontosabb strukturális jellemzőit<sup>2</sup>. Ez írásunk egyik fő célja. A másik az, hogy a konkrét esetektől függetlenül meghatározzuk a pártrendszerek kulcs-elemeit és ezáltal elősegítsük a pártrendszerek kutatását és modellezését.

Az első részben kutatásunk alap-fogalmait és azok mérésének módját írjuk le. Majd friss adatokkal illusztráljuk a tíz politikai rendszer közötti különbségeket és a rendszereken belüli időbeli változásokat. Végül a pártrendszerek dimenzióinak egymás közötti viszonyát vizsgáljuk meg.

A pártrendszereket természetesen sok szempontból lehet osztályozni, és az elmúlt években a térség rendszereit is értékelték már a közpolitikai döntések (Roberts 2009), a pártoknak az államhoz való viszonya (Grzymala-Busse 2007) vagy az ideológiai-programatikus kikristályosodás (Kitschelt és Tsai 1999) szempontjából. Minket a pártrendszerek rendszer-szerűsége érdekel: vagyis az, hogy a pártok viszonyai mennyiben strukturáltak és megjósolhatók, hogy hány szereplős a játéktér, melyek a domináns alternatívák és milyen a pártok egymáshoz való viszonya.

A régió politikusainak hasonló kihívásokkal kellett szembenézniük, de az eltérő kulturális örökségek és erőforrások egymástól meglehetősen eltérő válaszokat szültek a gazdaság és politika legtöbb területén. Az országok teljesítménye gyakran szélsőségek között ingadozott (gondoljunk csak Szlovákiára), s így koránt sem egyértelmű, hogy a

pártviszonyok tekintetében mely országoknak kell egymásra hasonlítaniuk, illetve hogy az időbeli változásoknak milyen irányba kell mutatniuk.

A bemutatandó elemzés igazolja, hogy a térség pártrendszerei nem konvergáltak egy mintázat felé: egy részük a bipoláris, másik részük a többpólusú mintázat felé mozdult el az elmúlt években. A kormányalakítás mikéntje tekintetében a legtöbb pártrendszer könnyen besorolható a nyitott vagy egyértelműen zárt logikájú, kevés szereplős rendszerek csoportjába. Ebben a vonatkozásban az útfüggőség jelei dominálnak, az ország-csoportok között kicsi az átjárás. A zárt logika polarizáltsággal, a pártrendszer koncentrációjával, valamint a szövetségi struktúrák nagy jelentőségével és viszonylagos stabilitásával járt együtt. Vagyis az elemzett pártrendszer-dimenziók meglehetősen szorosan együtt mozognak. A szavazat-ingadozás az egyetlen tényező, amely valamelyest kilóg a sorból.

### **A pártrendszer dimenziói**

Bár sokan felpanaszolják a pártrendszerekkel kapcsolatos fogalmi konszenzus hiányát (Daalder 1983:27, Sartori 1976:297, Ware 1996, etc), egyetértés látszik kikristályosodni Sartori klasszikus definíciója körül, mely szerint a pártrendszer “a pártok közötti versenyen alapuló interakciók rendszere” (Sartori 1976: 44). Mi is ezt a definíciót vesszük alapul, kiegészítve azzal a megfigyeléssel, hogy “a pártok versenyének jellege a politikai rendszer egy adott szintjén különbözhet attól, hogy hogyan zajlik a verseny egy másik szinten” (Bardi és Mair 2008: 161). Ezért a pártrendszerek profiljának megrajzolásánál figyelembe vesszük a választói, a parlamenti és a kormányzati (kormányalakítási) szintet is (Smith 1990: 195).

Vannak olyan kutatók, mindenekelőtt Peter Mair (2001, 2007), akik a kormányzati szinten zajló interakciókat tekintik a pártrendszerek meghatározó aspektusának. Mair megközelítésében a koalíciókötés logikájának szabályossága és megjósolhatósága (ennek kifejtését lásd a következő fejezetben) határozza meg a pártrendszerek zártságát vagy nyitottságát. A zártság mértékét mi is az egyik fontos dimenzióknak tekintjük, de nem gondoljuk, hogy annak vizsgálata önmagában elégséges lenne a pártrendszer-profilok megrajzolásához. Amennyiben csak a kormányzati koalíciókat vizsgálnánk, akkor például kimaradnának a látókörből az ellenzéki pártok, pedig a pártrendszer működése, valamint a kormányok stabilitása, jelentős mértékben függnék az ellenzék jellegétől.

Ezért a pártrendszerek leírásához be kell vonnunk a kormányzati téren kívül eső pártpolitikát jellemző változókat. Ezek közül három, az ideológiai polarizáció, a fragmentáltság és a választói illékonyság (szavazatingadozás), szinte állandó alanya a pártrendszer-elemzéseknek. Véleményünk szerint jogosan. A pártrendszer *fragmentációjának* jelentős a hatása a pártpolitika stabilizálódására, meghatározza a lehetséges interakciók számát, és tükrözi a pártok közötti erőegyensúlyt. A *polarizációnak* (az ideológiai pozíciók széthúzottságának) a hiánya segítheti a koalíciók kialakulását, a kormánypolitikák folytonosságát, és csökkenti a választások tétjét és jelentőségét. A polarizáció Kelet- és Nyugat Európában egyaránt elősegíti a pártokkal való azonosulás kialakulását (Enyedi és Todosijevic 2008). Végül pedig az *illékonyság* révén a választói viselkedésnek azt a jellemzőjét emeljük be az elemzésbe, amely legközvetlenebbül függ össze a pártrendszer-stabilitással és -konszolidációval.

Az eddigi négy dimenzió megragadható kvantitatív, folytonos változókkal és e változók révén könnyű rangsort állítani az egyes országok között. A standard mérőeszközök használata elősegíti az összehasonlítást. Az ár azonban hatalmas: a nemzeti sajátosságok elmosódnak, a minőségbeli különbségek mennyiségbeli különbségekként jelennek meg.

Pedig egy pártrendszer profiljához hozzátartozik az is, hogy melyek a fő alternatívák a választók előtt: más szóval melyek a pártrendszer legfontosabb blokkjai, milyen e blokkok ideológiai karaktere, melyek vezető pártjaik, s mekkora stabilitásuk és súlyuk van e blokkoknak az adott politikai rendszeren belül. Tanulmányunkban a blokkot, azaz az alapvető választási alternatívát, úgy definiáljuk, mint a pártok egy olyan csoportját, melynek tagjai meghatározott közös ideológiai karakterrel bírnak, együttműködnek, és arra törekednek, hogy saját miniszterelnök-jelöltjük legyen.

Miközben a pártrendszer-változás sokféleképpen definiálható, a résztvevők számára az jelent valódi, jól érzékelhető, következményekkel bíró változást, ha átalakul az alapvető alternatívák sora, megváltozik ideológiai karakterük és vezető pártjuk. Az összehasonlító kutatásokban ezek a tényezők gyakran háttérbe szorúlnak kvalitatív jellegük miatt, és az ezzel együtt járó szubjektív értékelések okán. Nehéz például eldönteni, hogy mikor eléggé sajátos és jelentős egy pártcsoport ahhoz, hogy lényeges, önálló alternatívaként vegyük számba. Mi azonban azt gondoljuk, hogy a kvalitatív megállapításoktól való tartózkodás nem kevésbé aggályos, mint a vitatható kutatói döntések meghozatala. Ezért javasoljuk, hogy a blokk-politikát, és azon belül a blokkok

stabilitását és relevanciáját is a pártrendszer alapvető dimenziói között tartásuk számon az elemzők.

### **A pártrendszer legfontosabb dimenzióinak mérése**

A fragmentáltságot a Laakso és Taagepera (1979) féle “pártok effektív száma” (ENP) indexnek a parlamenti arányokra alkalmazott változatával ( $ENP=1/\sum s_i^2$ ,  $s_i$  az  $i$  párt mandátumainak az aránya) mértük (lásd Enyedi és Körösenyi 2004: 143) A polarizáció esetében nem létezik az ENP-hez hasonlóan széles körben elfogadott index. Az alábbiakban mi a pártok bal-jobb pozíciójának szórásával jelezzük a polarizáció mértékét. A pártpozíciók méréséhez négy adatbázist használtunk, hogy csökkentsük a hibalehetőséget. Két szakértői becslésre (Hooghe és társai 2008 és Benoit és Laver 2006) és a European Election Studies (EES) 2004-es kutatásának adataira támaszkodtunk. Az EES adatokból kétféle értéket szűrtünk ki: a pártok szavazóinak átlagpozícióját, valamint a válaszolók átlagos véleményét az adott pártok pozíciójáról. (Sajnos Litvánia, Bulgária és Románia nem volt része az EES-nek, ezért esetükben csak az első két adatbázisra támaszkodhattunk.) A polarizáció hozzávetőleges mértékét a fenti adatokra támaszkodva becsültük meg. Végül a választói ingadozás mérésére egy szokásos, bár nem problémamentes, formulát, a Pedersen-féle indexet használjuk ( $TEV=\sum |v_{i,t}-1-v_{i,t}|/2$ , a  $v_{i,t}$  az  $i$  párt szavazataránya a  $t$  választáson, Pedersen, 1979). Az index a szavazatváltások mértékét és a pártok kínálatának stabilitását egyaránt jelzi, de a jelen tanulmány szempontjából elsősorban a pártrendszerek konszolidációjának választói oldalát ragadja meg.

Azt, hogy hol húzódnak a pártrendszer blokkjainak határai, leginkább a választások előtti<sup>3</sup> és utáni koalíciók jelzik. Ebben az esetben sem beszélhetünk azonban tökéletes indikátorról, ugyanis átmeneti körülmények miatt a megkötött szövetségek eltérhetnek a hosszú távú viszonyrendszertől. A pártok nem csak azért tarthatják távol magukat konkrét kormánykoalícióktól, mert mások a kormányzati elképzeléseik vagy mert rossz viszonyban vannak az azt alkotó pártokkal, hanem azért is mert egyszerűen el akarják kerülni a kormányzással járó népszerűségvesztést. Ezért az alábbi klasszifikációk esetében nem követtük mechanikusan a létrejött koalíciók mintázatát, hanem az adott országokra vonatkozó irodalomra támaszkodtunk és az országokat jól ismerő szakértőket egyeztetettünk.

A pártblokkok mint a szavazók mentális térképének főútvonalai értelmezhetők. Sartori logikáját követve ez egyben azt is jelenti, hogy a szavazói támogatottság

nagysága fontos, de nem egyetlen meghatározója annak, hogy melyek a releváns blokkok. Egy olyan szélsőséges párt, például, amelyik tíz százalékot kap, nagyobb eséllyel van hatással a politikai beszédmódra és dinamikára, mint egy 20 százalékos etnikai kisebbséget vagy foglalkozási csoportokat képviselő párt. Az utóbbi talán stabilabb résztvevője az adott pártrendszernek, de kevésbé valószínű, hogy megtestesíti az ország előtt álló alapvető irányok egyikét.

A blokkokat az alábbiakban olyan jelzőkkel (nacionalizmus, populizmus, konzervativizmus, szocializmus, kommunizmus) jellemezzük, amelyek túlmennek az egyszerű bal-jobb dichotómián, de azért jól értelmezhetők a térség összes országában. Azokat a blokkokat, amelyeknek legfőbb vonzerejük a vezetőjük, „karizmatikus” jelzővel illetjük. Az esetek egy részében ez a címke csak kiegészíti az ideológiai identitást, míg más esetekben a párt lényegét adja. A pártok ideológiai címkéjének meghatározásánál figyelembe vettük, hogy milyen értékeket vállalnak, hogy a nemzeti erőterben milyen célok hangsúlyozásával tűnnek ki (vagyis milyen a *relatív* profiljuk) valamint hogy az európai politikai és politológiai diskurzusban hogyan szokás besorolni a hasonló karakterű pártokat. A pártok ‘címkézése’ akkor sem lenne problémamentes vállalkozás, ha a pártok következetesen tartanák magukat egy adott ideológiai irányhoz és ha a környezet változása révén nem változna folyamatosan a pártok helyi értéke. Mégis, ezen a ponton is úgy gondoljuk, hogy a vitatható kategorizálás előrelépést jelent az ideológiailag ’vak’ elemzésekhez képest.

A pártblokkokat azon országokban tartjuk *relevánsnak*, amelyekben a koalíciós alternatívákat történelmi és ideológiai mintázatok erősen korlátozzák. *Blokk-stabilitásról* pedig akkor beszélünk ha a szövetségi struktúrák ritkán változnak.

A pártrendszer zártságának operacionalizálása a legbonyolultabb. Mair a zártság három elemét különbözteti meg. Az első elem a váltógazdaság jellege (patterns of alternations in government), hogy tudniillik a választásokat általában a kormánypártok összességének vagy egy részének a lecserélése követi, vagy esetleg mindannyian helyükön maradnak. A második összetevő arra vonatkozik, hogy a koalíciós kombinációk ismétlik-e a korábbi kormányok összetételét vagy innovatív, soha nem látott mintázatokat hoznak létre. A harmadik faktor a kormányhoz való hozzáférésre vonatkozik. Itt a kérdés az, hogy egy adott időszakban minden párt kormányra kerül-e, vagy egyes pártok permanensen ellenzéki helyzetbe szorulnak.

A fenti tényezők alapján Mair a pártverseny két ideáltípusát állítja fel (1. táblázat). Az első típus a nyitott struktúra amelyben (1) a kormányváltások részlegesek,

(2) a kormányzati alternatívák rendszeresen megújulnak és (3) minden pártnak alkalma van kipróbálni magát kormányon. A zárt struktúra jellemzői: (1) a kormányváltásra vagy egyáltalán nem kerül sor vagy ha igen az teljes, (2) a kormányzati alternatívák stabilak, (3) a pártok egy része kimarad a kormányalakításokból.

1. Táblázat A kormányalakítási aréna zártsága/nyitottsága (operacionalizálás)

<b>Komponensek</b>	<b>Zárt kormányalakítási aréna</b>	<b>Nyitott kormányalakítási aréna</b>
<i>Váltógazdaság</i>	Teljes/Nincs (1)	Részleges (0)
<i>Kormányzati formula</i>	Ismerős (1)	Innovatív (0)
<i>Kormányhoz való hozzáférés</i>	Vannak pártok, melyek nem koalícióképesek (1)	Minden párt koalícióképes (0)

*Forrás:* Mair (1996:95) alapján

A fenti táblázatban tehát 0 jelenti a nyitottságot, 1 a zártságot. Ha egy kormányváltás esetén a kormány összetétele nem változik vagy éppenséggel teljesen megváltozik (vagyis az összes párt lecserélődik), akkor a kormányváltás tekintetében 1 az eredmény. Amennyiben új párt nem csatlakozott a kormányhoz és a kormány összetétele nem változott, akkor a hozzáférés és a formula tekintetében is 1-t adunk. Ha egy rendszer nyitottnak bizonyul egy dimenzió mentén (pl. részleges a kormányváltás), de zárt a másik két vonatkozásban (nincs új párt a kormányban, nem újszerű a koalíció pártösszetétele) az össz-zártság tekintetében 66.6 az eredmény. Az egyes időszakokat a kormányváltások eredményeit összeadva és a kormányváltások számával elosztva jellemezzük.

Innovatív kormányoknak azokat tekintettük, amelyek korábban (a rendszerváltás utáni időszakban) nem látott pártkombinációt hoztak. Vagyis ha egy párt először kap lehetőséget arra, hogy egyedül kormányozzon, akkor a kormány automatikusan innovatívnak minősül akkor is, ha az adott párt korábban koalícióban már volt kormányon (Mair, 2007: 140). Az újpártiságnak a következők a kritériumai:

a) Ha két párt összeolvad akkor az egyesült párt újnak számít.

b) Amennyiben egy párt több szervezetre hullik, akkor ezeket a szervezeteket általában új pártokként kezeljük, kivéve, ha az egyikük egyértelműen utódnak tekinthető.

A fenti számításokhoz azonban előbb el kellett döntenünk, hogy hogyan mérjük a kormányok számát és párt-összetételét. Azokat a pártokat tartjuk kormányon lévőnek, amelyek minisztert adnak. Kormányváltásról akkor beszélünk, amikor (1) megváltozik a

kormányok pártösszetétele (vagyis amikor egy párt elhagyja a kormányt vagy csatlakozik hozzá); (2) a miniszterelnök távozik; és ha (3) parlamenti választás zajlik le, még ha utána a kormány összetétele nem is változik (Müller és Strom, 2000:12). Az ügyvivő kormányokat, hogyha azok csak rövid ideig, a választásokig tartó időszakot áthidalandó, voltak hivatalba, nem vettük figyelembe. A huzamosabb ideig hivatalban lévő, szakértői, pártok feletti kormányok szakítást jelentenek a kormányalakítások szokásos menetétől, ezért ezek 0-t kaptak mindhárom dimenzióban, kivéve, ha a névleges technokrata jelleg mögötti párttámogatás egyértelműen kirajzolódott.

Nehezebb kérdés az első demokratikus kormány meghatározásának kérdése. Egyes országokban az első demokratikus kormány az első szabad választás után jött létre, de még azelőtt, hogy az ország függetlenné vált volna. Másokban egy átmeneti alkotmányozó nemzetgyűlés alakította ki, egy átmeneti kormány segítségével, az új alkotmány kereteit, az alkotmány elfogadás után új választásokat rendeztek, az átmeneti kormány lemondott és egy teljes felhatalmazású kormánynak adta át a hatalmat (Müller-Rommel és társai 2004: 870). Tanulmányunkban, az összehasonlíthatóság kedvéért<sup>4</sup>, az alapító választásokat követő első kormányt tekintjük alapító kormánynak, lásd a 2. Táblázatot.

2. Táblázat. Átmenet és első kormányok Kelet-közép Európában

Ország	Függetlenség időpontja	A diktatúrát záró választás	A demokráciát megalapozó választás	A demokráciát megalapozó kormány
Bulgária	-	10/VI/1990**	13/X/1991	8/XI/1991
Csehország	1/I/1993	8-9/VI/1990*	5-6/VI/1992	1/I/1993
Észtország	6/IX/1991	-	20/IX/1992	21/XII/1992
Litvánia	6/IX/1991	-	25/X/1992	2/XII/1992
Lengyelország	-	4/VI/1989***	27/X/1991	23/XII/1991
Lettország	6/IX/1991	-	5-6/VI/1993	4/VII/1993
Magyarország	-	-	3/V/1990	23/V/1990
Románia	-	20/V/1990**	27/IX/1992	13/XI/1992
Szlovákia	1/I/1993	8-9/VI/1990*	5-6/VI/1992	12/I/1993
Szlovénia	25/VI/1991	-	6/XII/1992	12/I/1993

Megjegyzés: \* Csehszlovák Szövetségi Gyűlés; \*\* az alkotmányozó gyűlés megválasztása; \*\*\* csak a mandátumok harmada volt szabad választás eredménye.

### Pártrendszer-profilok: mintázatok és trendek

*A pártrendszerek konfigurációi: blokkok, vezető pártok és ideológiai választóvonalak*

A vizsgált országok egyikének elmúlt húsz éve sem jellemezhető egyetlen mintázattal, de néhányuk az időszak nagy részét egyetlen konfigurációban töltötte el. Az alábbiakban egy-két bekezdésbe sűrítettük a vizsgált pártrendszerek fejlődését a választási és ideológiai alternatívák tekintetében.

A szlovén pártrendszer fragmentáltként indult, de hamar kiemelkedett egy meghatározó, ún. pivotális, vagyis a döntéshozatalban megkerülhetetlen párt, a liberális LDS. Bár az ideológiai orientációt tekintve bal-közép, a szervezeti hagyományokat tekintve pedig baloldali volt a párt, a pártrendszeren belül pozíciója a kereszténydemokratákéhoz hasonlítható több nyugat-európai országban, amennyiben balra és jobbra is nyitottak voltak. A baloldali és jobboldali pártok másodrangú szerephez jutottak a liberális közép mellett. A pártrendszer ideológiai és szövetségi strukturálódása alacsony maradt, de ez a laza struktúra viszonylag stabil volt egészen a liberális demokraták 2004-es összeomlásáig. A pártrendszer második fázisát egy bipolárisabb logika jellemezte, melynek keretében konzervatívok és szociáldemokraták (az SDS és az SD) kerültek szembe egymással, bár a versengés stílusa pragmatikus maradt.

Magyarországon a hárompólusú mintázat legfeljebb 1994-ig tartott. Azonban még a szocialisták (MSZP), a konzervatívok (az MDF vezetésével) és a liberálisok (az SZDSZ vezetésével) versengésének időszakában is a politikai diskurzus bipoláris volt: az első hónapokban a kommunista-antikommunista szembenállás, utána a kulturális ellentét polarizálta a konzervatívokat és a (szociál)liberálisokat. 1994 után a kétblokkos vetélkedés keretein belül a baloldal (az MSZP vezényletével), és a jobboldal (a Fidesz vezényletével) nagyjából hasonló mértékű támogatottsággal bírt, együttesen általában begyűjtve a szavazatok kilencven százalékát. Az agresszív, kompromisszumokat elutasító stílus nemzetközileg is kiemelkedő mértékű érzelmi-ideológiai polarizálódást eredményezett és marginalizálta a középpártokat.

Csehországban az első periódust a kommunisták és a fokozatosan fragmentálódó antikommunisták szembenállása jellemezte, hasonlóan jónéhány szomszédos pártrendszerhez. Azonban a cseheknél nem egy nagy szociáldemokratizáló posztkommunista és egy kis ortodox kommunista párt foglalt helyet a baloldali póluson, hanem egy közepes nagyságú ortodox kommunista párt. Ahogy a szociáldemokraták (CSSD) erősödtek a politikai arénát mindinkább a balközép és a jobbközép vetélkedése



kezdte dominálni. A középben lévő kispártoknak fontos szerep jutott a kormányalakításokban, azonban ideológiai és választói szempontokból is a kommunista párt (KSCM) volt a harmadik erő. Tekintetbe véve azonban a kommunisták kormányképtelenségét, a cseh pártrendszert leginkább olyan két és feles rendszernek írhatjuk le, melyben a szociáldemokraták és a konzervatívok (ODS) voltak a fő alternatívák. A bipoláris logika az elmúlt években tovább erősödött.

Nehezebb ideológiai címkékkel leírni az észti pártrendszert, miután az észti politika általában is kevésbé ideologikus. A kezdeti versengés a mérsékelt és technokrata reformerek valamint a nacionalista (de ugyanakkor nyugat-barát) anti-kommunisták között folyt. A második mintázat, mely a mai napig érvényben van, többpólusú. Három erő emelkedik ki a sokpárti környezetből: a konzervatívok (az Isamaa vezetésével), a jobboldali gazdaságpolitikát képviselő liberális technokraták (a Reform vezetésével) valamint a Centrum (Kesk). Az utóbbi a pártrendszer ideológiailag legambivalensebb tagja, de talán leginkább egy balra húzó és mérsékelt populista erőnek lehet leírni, mely ugyanakkor a pártrendszer oroszbarát pólusát foglalja el, s melynek fő vonzereje a vezetője. Az észti pártok szövetségi viszonyai gyakran változnak, bár a konzervatívok és a liberálisok általában partnernek tekintik egymást.

A román pártrendszer-történetet három szakaszra kell bontanunk. Az első mintázat kétpólusú volt, szembeállítva a posztkommunista szocialistákat a pártok egy olyan csoportjával amelyet a konzervatívok és a liberálisok domináltak. A két blokk között mozogtak a kis támogatottságú, de nem jelentéktelen szociálliberális Demokraták, míg a pártrendszer jobbszélén a nacionalistákat találhattuk, akik a kilencvenes években együttműködtek a szocialistákkal, de megőrizték ideológiai különállásukat. A második mintázatban a nacionalisták vesztek jelentőségükből, míg a Demokraták erősödtek. Azonban a két alapvető alternatíva ugyanaz maradt (csak annyi változás történt, hogy a jobboldal vezetőjének a szerepét a liberálisok, a PNL, vette át a konzervatívoktól, a PNTCD-től). A harmadik mintázat a Demokraták további erősödését és pólusalkotó tényezővé való átalakulását tükrözi. Karizmatikus vezér által vezetett, homályos orientációjú párttá váltak, melyben a populista és a jobbközép elemek keverednek. A három pólus-képző párt (PDS, PNL és PDL) majdnem tökéletes egyenlő oldalú háromszöget képeznek, bármilyen koalíció előtt nyitva hagyva a lehetőséget.

Az első szlovák pártrendszernek a nacionalisták (HZDS) valamint a liberálisok, konzervatívok és szociáldemokraták alkotta színes koalíció szembenállása adott

struktúrát (Bár a szocialisták egy időben köztes pozíciót foglaltak el.) Az ezredfordulóra a nacionalisták meggyengültek, azonban a bipoláris logika megmaradt. A második mintázatban, csakúgy mint az elsőben, a konzervatív liberálisok (az időszak nagy részében az SDKÚ által vezetve) egy olyan populista táborral konfrontálódnak, melyet karizmatikus politikus vezetett. A második fázisban azonban gazdasági kérdések jóval nagyobb szerep játszanak a táborok szembenállásában, valamint a SMER, a populista tábor vezetője, pragmatikusabb, és ezért nyitottabb az alternatív koalíciók felé, mint a HZDS volt.

Lettországot a pártok és a blokkok tekintetében is fragmentáltság jellemzi. Az 1990-es években egy részben etnikailag (orosz) részben pedig ideológiailag (baloldali) definiálható blokk (a Harmónia nevű párt által vezetve) két jobboldali pártcsoporttal állt szemben, egy liberálisabbal (melyet az LC vezetett) és egy konzervatívabb és nacionalistább irányultságúval (melyet az LNNK vezetett). Az LC hanyatlása miatt a centrum meggyengült, a jobboldali pártok a konzervatív TP körül csoportosultak, és a versengés stílusa konfrontatívabbá vált. A második mintázat ugyanakkor az elsőre emlékeztet, amennyiben fennmaradt a fragmentáltság, a magas választói ingadozás, és a baloldali pártok kormányzásból való kizártsága.

Litvánia egy egyértelműen két-blokkos versengéssel indított, a kommunista örökség értékelése által megosztott LDDP és Haza Unió vezetésével. Ezt az egyszerű logikát a századvégen a liberálisok (NS) megjelenése zavarta meg. A harmadik fázisban is hárompólusú a rendszer, de ezúttal a populisták (egymást váltogató pártok és politikusok vezetésével) állnak szemben a szocialistákkal és a konzervatívokkal.

Első szakaszában a lengyel pártrendszer is hárompólusú volt, de a szocialisták (SLD) és a konzervatívok (kiknek legfontosabb pártja abban az időben a ZChN volt) közé szorult (az UD, és később az UW által vezetett) liberálisok pozíciója hamar meggyengült. A liberálisok egy része kivonult a politikából, mások a konzervatívokhoz csatlakoztak, kétpólusúvá alakítva a pártpolitikát. A jelenlegi helyzetet nehezen összefoglalható és meglehetősen sajátos. Szocialista csoportok ugyan léteznek, de szerepük másodlagos. A populista konzervatívok (PiS) és a konzervatív-liberálisok (PO) jelentik a két valódi alternatívát. Miközben ideológiailag ez a két csoport meglehetősen közel volt eredetileg egymáshoz, mára már a különbség gazdaságpolitikában (a PiS állampártibb), a kultúrpolitikában (a PO megengedőbb, toleránsabb) és az antikommunizmus terén (a PiS keményvonalasabb) egyértelműek.

A bolgár rendszert, mint a térség több pártrendszerét, kezdetben az antikommunista törésvonal határozta meg. A két-blokkos struktúra (mely alatt a szocialistákat, a BSP vezetésével, és a konzervatívokat, az SDS vezetésével, kell érteni) majdnem egy évtizedig állt fenn, centrifugális, bipoláris mintázatot produkálva. Ezt a világos logikát egy centrista, többé-kevésbé liberálisnak leírható erő megerősödése (NDSV) tette bonyolultabbá, mely azonban inkább vezetőjével mint ideológiájával kampányolt, s mely nyitottabbnak mutatkozott a szocialistákkal mint a konzervatívokkal való együttműködésre. A szocialisták a harmadik fázisban is alapvető választási alternatívát képeznek, a liberális közép azonban összeomlott. Az új rendszer leginkább három és fél pólusúnak tekinthető, a szocialisták mellett a konzervatívok és a populisták (a GERB vezetésével) jelentik a másik két pólust, a szélsőjobb (Ataka) pedig a fél pólust.

A 3. Táblázat nagymértékű leegyszerűsítéssel ragadja meg az elmúlt két évtized változásait a tíz elemzett pártrendszerben. A blokkok ideológiai karakterét jelző rövidítéseket a táblázat alján lévő megjegyzés fejti meg. Amikor csak lehetséges volt, a blokkokat szocialistáknak, konzervatívoknak vagy liberálisoknak jelöltük (illetve néhány esetben a konzervatív liberális vagy liberális konzervatív kifejezést használtuk). A nacionalista és populista jelzők általában másodlagos jegyekként szerepelnek, zárójelben, árnyalva a pártok ideológiai profilját, mint ahogy a karizmatikus jellegre, a kommunista eredetre vagy a pártok gazdasági illetve kulturális programjára<sup>5</sup> való utalások is. Azonban néhány esetben ezek a jelzők a pártok ideológiai arcélének a lényegét adják, és ezért mint alapvető címkét használjuk őket.

3. Táblázat Pártrendszerek mintázata: a főbb pártblokkok identitása, száma és vezető pártja

Ország	Időszak	Alapvető alternatívák száma	Alapvető alternatívák ideológiai jellege	A blokkok vezetői	A blokk mintázat megváltozásának oka
<i>Szlovénia</i> 1.	90-04	3	szoc (KM) lib (KM) konz	ZSLD LDS SLS	A közép összezsugorodik, az SDS a fő jobboldali párttá válk
<i>Szlovénia</i> 2.	05-	2	szoc konz	SD (ZSLD) SDS	
<i>Magyaror</i>	90-94	3	szoc (KM)	MSZP	A Fidesz a

<i>szág 1.</i>			lib konz (N)	SZDSZ MDF	jobboldalhoz, az SZDSZ a szocialista kormányhoz csatlakozik, a rendszer bipolárisává válik
<i>Magyaror szág 2.</i>	95-10	2	szoc (JG, BK, KM) konz (N, BG)	MSZP Fidesz	
<i>Csehorsz ág 1.</i>	92-95	2	kom libkonz	KSCM ODS	A szociáldemokratá k a fő baloldali alternatívává válnak, a rendszer kétpólusúvá alakul
<i>Csehorsz ág 2.</i>	95-	2.5	(kom) szoc libkonz	(KSCM) CSSD ODS	
<i>Észtorszá g 1.</i>	92-99	2	technokraták libkonz (N, JG)	Koond Isamaa	A Kesk és a Reform válnak a fő alternatívákká
<i>Észtorszá g 2.</i>	99-	3	kisebbségbarát populisták (K) lib (JG) konz (N, JG)	Kesk  Ref Isamaa	
<i>Románia 1.</i>	92-03	2, 5	szoc (KM, N) konzlib (nac, K)	PDSR/PSD PNTCD/PNL (PRM)	A konzlib tábor szétesik, a nacionalisták megerősödnek Demokraták populista irányba indulnak, szövetséget kötnék a liberálisokkal, a nacionalisták háttérbe szorulnak
<i>Románia 2.</i>	03-07	2, 5	szoc (KM) lib populisták (K, JG)	PSD PNL (PD)	A liberálisok és Demokraták szétválnak, a Demokraták törlik alapszabályukból a PSD-vel való szövetség tilalmát
<i>Románia 3.</i>	07-	3	szoc (KM) populisták (K) lib	PSD PDL PNL	
<i>Szlovákia</i>	92-02	2	nacionalisták (P, KM)	HZDS	A populista

1.			libkonz és szoc	KDH	baloldal a Smer vezetésével szerveződik újjá
<i>Szlovákia</i> 2.	02-	2	szoc (N, P, KM) libkonz (JG)	Smer SDKU	
<i>Lettország</i> 1.	93-02	3	szoc/orszag lib konz (N)	Harmónia LC LNNK	Az LC lehanyaglik, a TP a jobboldali pártcsoport fő pártjává válik
<i>Lettország</i> 2.	02-	3	szoc/orszag lib&konz&zöldek	Harmónia TP	
<i>Litvánia</i> 1.	90-00	2	szoc (KM) konz	LDDP Haza (TS/LK)	A liberálisok jelentősége megnő
<i>Litvánia</i> 2.	00-04	3	szoc (KM) lib (K) konz	LSDP NS Haza (TS/LK)	A populisták komoly erővel jelennek meg
<i>Litvánia</i> 3.	04-	3	szoc (KM) populisták (K) konz	LSDP nincs vezető Haza (TS/LK)	
<i>Lengyelország</i> 1.	91-01	3	szoc (KM) lib konz (N)	SLD UD ZCHN	A baloldali liberálisok visszaszorulnak, megjelennek a liberális konzervatívok
<i>Lengyelország</i> 2.	01-05	2	szoc (KM) libkonz (JK)	SLD PO	A szocialisták kispárttá válnak, a jobboldal mérsékelt és populista szárnya kettéválik
<i>Lengyelország</i> 3.	05-	2	libkonz konz (JK, N, P)	PO PiS	
<i>Bulgária</i> 1.	90-01	2	szoc konzlib	BSP SDS	A király mozgalma erős liberális centrumot alkot, a rendszer a sokpólusúság felé mozdul el
<i>Bulgária</i> 2.	01-07	3.5	szoc (KM) lib (K) konzlib (nacionalisták)	BSP NDSV SDS (Ataka)	Az NDSV és az SDS meggyengül, a GERB megerősödik
<i>Bulgária</i> 3.	07-	2.5	szoc (KM) konz (K) (nacionalisták)	BSP GERB (Ataka)	

*Rövidítések:* szoc (szocialisták), konz (konzervatívok), lib (liberálisok), N (nacionalisták), P (populisták), JG (jobboldali gazdaságpolitika), BG (baloldali gazdaságpolitika), JK (jobboldali kultúrpolitika), BK (baloldali kultúrpolitika), K (karizmatikus), KM (kommunista múlt)

A 3. Táblázat jelzi, hogy a térség pártrendszerei nem konvergálnak egy mintázat felé. Vannak olyan országok, melyeknek mindig is bipoláris struktúrájuk volt (Csehország, Szlovákia), mások ebbe az irányba tolódtak el egy hárompólusú mintázat felől (Magyarország, Lengyelország, Szlovénia), megint mások fejlődési szakaszuk második részében váltak többpólusúvá (Románia, Észtország, Litvánia, Bulgária), s végül van egy olyan ország is, mely mindig is fragmentált volt (Lettország). Áttekintésünk közvetett módon azt is igazolja, hogy a térség országai nem nélkülözik a struktúrát és stabilitást. Hiszen lehetséges volt majd két évtized turbulens pártpolitikai történetét két vagy három mintázatba belezsúfolni. Azonban ezeknek a mintázatoknak nem azonos a relevanciájuk az egyes országokban. Ahol a koalíciók nem ideológiákra és múltbeli együttműködésekre alapulnak a pártok közötti hasonlóságoknak és barátságoknak kisebb a jelentősége. A 4. Táblázat tartalmazza a blokkok stabilitásának és relevanciájának becsült mértékét. A stabilitás és a relevancia, néhány kivételtől eltekintve, együtt mozog. Csehországban az ideológiai konfiguráció stabil, azonban a pártok (az utóbbi években inkább az egyes képviselők) időről időre átnyúlnak a blokkhatárokon, hogy létrehozzák a kormányzati többséget. Magyarországon a blokkon belüli lojalitás komolyabb tényező, azonban 1994 táján a pártviszonyok radikális átrendeződésen mentek keresztül. A skála másik végén, Lettországon szinte kizárólag az etnikai törésvonal korlátozza a koalíciós alternatívákat, miközben Észtországban gyakorlatilag semmilyen koalíció sem kizárható. Ugyanakkor a (gyenge) struktúra Észtországban nagyobb folytonosságot mutat, mint Lettországon, nagyrészt azért mert az utóbbi országban új pártok nagyobb gyakorisággal jelennek meg.

4. Táblázat. A blokkok relevanciája és stabilitása

<b>Ország</b>	<b>Blokkok relevanciája</b>	<b>Blokk-mintázat stabilitása</b>
<i>Szlovénia</i>	Nagyon alacsony*	Magas
<i>Magyarország</i>	Nagyon magas	Nagyon magas
<i>Csehország.</i>	Magas	Nagyon magas
<i>Észtország</i>	Nagyon alacsony	Alacsony
<i>Románia</i>	Alacsony	Alacsony
<i>Szlovákia</i>	Magas	Alacsony

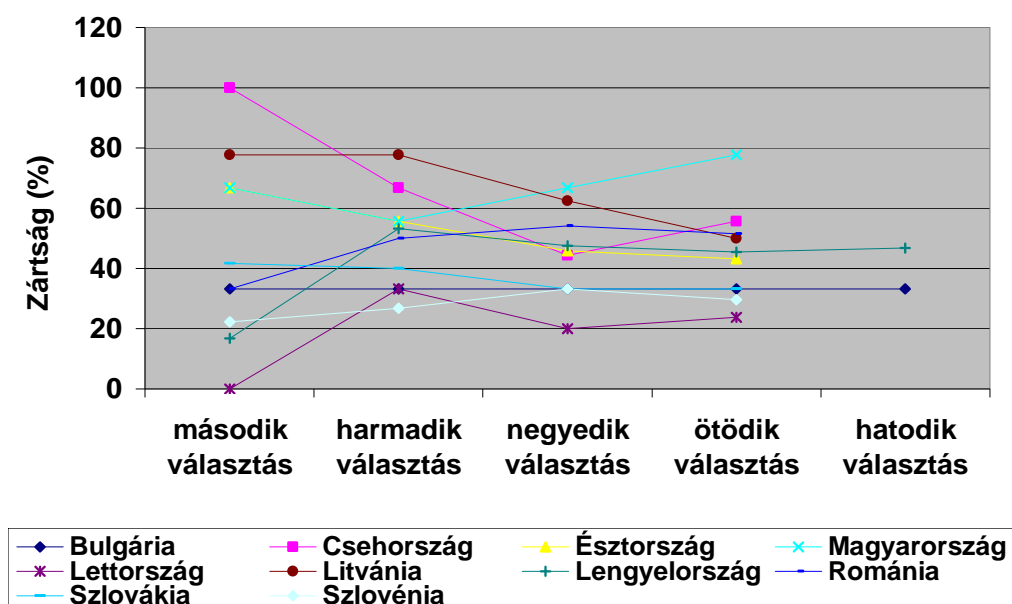
<i>Lettország</i>	Nagyon alacsony	Nagyon alacsony
<i>Litvánia</i>	Magas	Magas
<i>Lengyelország</i>	Magas	Alacsony
<i>Bulgária</i>	Alacsony	Alacsony

\* A jelzők nem abszolút mércékhez, hanem a térségen belüli átlagokhoz viszonyítanak.

### *Kormányzati aréna: zártság*

Az 1. ábra azt mutatja, hogy hogyan változott a pártversengés jellege az elmúlt két évtizedben. Az adatok itt némi konvergenciát mutatnak. Azonban a különbség Bulgária, Szlovákia, Szlovénia, és Lettország, illetve, a másik oldalon, Magyarország, Csehország és, kevésbé, Románia és Litvánia, között, egyértelmű: a harmadik választás után a két csoport görbéi nem metszik egymást. De a nyitott országokban folyamatosan erősödik a zártság, s így a két csoport közti különbség csökken. Csehország, Litvánia, és Észtország pártrendszerei kezdetben nyitottak voltak, de az első kettő már a kilencvenes évek első felében zárulni kezdett, az észt kormányzati aréna pedig fokozatosan veszítette el zárt státuszát, és mostanra mindhárom közepesen zártnak minősíthető. A bolgár pártrendszer viszont egyenletesen megőrizte nyitottságát az egész időszak alatt (33.3 százalék).

1 Ábra. A kormányért folyó pártverseny zártsága, 1990-2009



Az ötödik táblázat a pártrendszer-zártság átlagadatait tartalmazza. Vizsgált időszakunkban Magyarország a legzártabb ország. Magyarországtól leszakadva következnek a közepesen zárt országok: Csehország, Románia és Litvánia. Ezt a csoportot követi Lengyelország és Észtország. Végül a skála végén találjuk Szlovákiát, Bulgáriát, Szlovéniát és Lettországot.

5. Táblázat. A kormányzati aréna zártsága, tizenkilenc év átlagai alapján

<b>Ország</b>	<b>Zártság (%)</b>
<i>Magyarország</i>	75.0
<i>Csehország</i>	55.6
<i>Románia</i>	51.5
<i>Litvánia</i>	50.0
<i>Lengyelország</i>	46.7
<i>Észtország</i>	42.4
<i>Szlovákia</i>	33.3
<i>Bulgária</i>	33.3
<i>Szlovénia</i>	29.6
<i>Lettország</i>	27.1

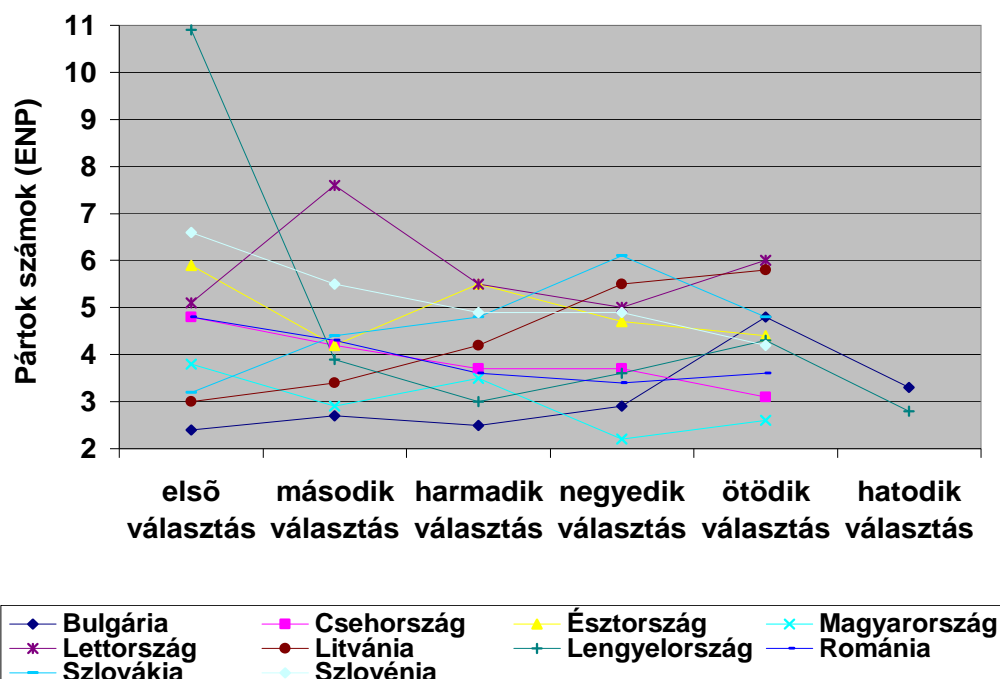
*Forrás:* A kormányok időtartamára vonatkozó adatok fő forrása Müller-Rommel és tsai. (2004), de felhasználtuk a *European Journal of Political Research Political Data Yearbooks* adatait és az ország-specialisták ismereteit is.

Az adatok azt jelzik, hogy a kormányalakítások szintjén meglehetősen nyitottak a térség politikai rendszerei. Casal Bértoa (2007) tanulmánya hasonló módszerrel dolgozva vizsgálta Nyugat- és Dél-Európa demokratikus konszolidációjának első két évtizedét és jóval zártabb pártrendszereket talált. A másik következtetésünk az lehet, hogy meglehetősen nagy a szórás a régió belül. A sorrendünkben legfelül és legalul lévő országok azonosak azokkal, melyeket általában is intézményesedett illetve nem-intézményesedett pártrendszereknek tekint az irodalom. Litvánia és Románia viszonylag magas helye némileg meglepő. Úgy tűnik, hogy az utódpártok és az antikommunista ellenzék harca valamelyest strukturálta ezeket a rendszereket.

*A parlamenti aréna: fragmentáltság*

2. Ábra. A parlamenti pártok effektív száma, 1990-2009





A második ábra azt jelzi, hogy a pártok száma csökkent a régióban, bár Litvánia és Bulgária, valamint, bizonyos mértékben, Lettország, szembementek a régiós trenddel. A pártok számának csökkenése mellett megfigyelhető konvergálásuk is amennyiben szélsőséges eredmények (lásd az első lengyel vagy a második lett választás eredményeit) már nemigen születnek.

6. Táblázat. Parlamenti pártok effektív száma, a vizsgált időszak átlagai

Ország	ENP
<i>Magyarország</i>	3.0
<i>Bulgária</i>	3.1
<i>Csehország</i>	3.9
<i>Románia</i>	3.9
<i>Litvánia</i>	4.4
<i>Szlovákia</i>	4.7
<i>Lengyelország</i>	4.8
<i>Észtország</i>	4.9
<i>Szlovénia</i>	5.2
<i>Lettország</i>	5.8

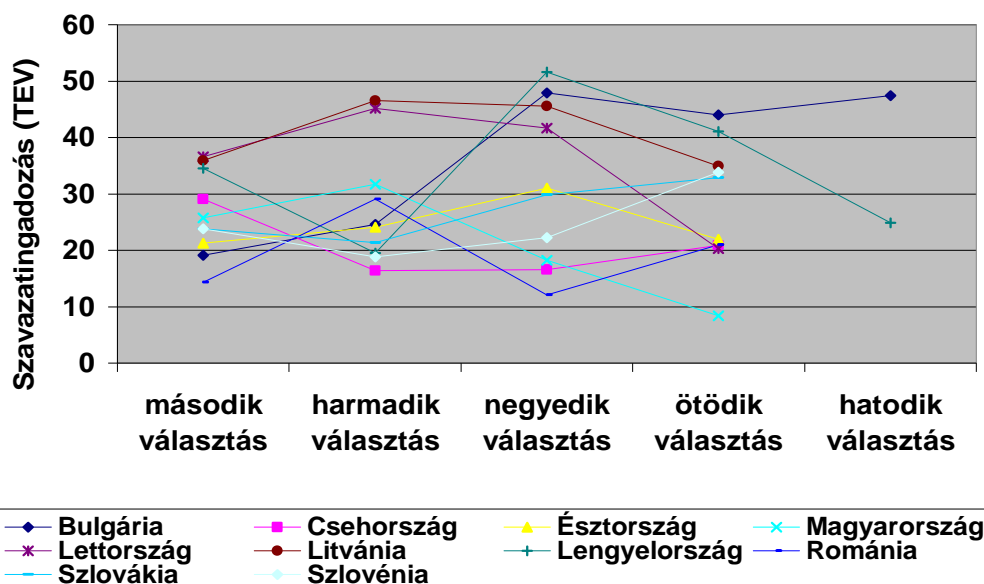
Forrás: Gallagher "Electoral Systems" honlapja. A 2006-os és 2008-as adatok saját kalkuláció eredményei.

A 6. Táblázat igazolja, hogy a posztkommunista politikát a pártok magas száma jellemezte. A parlamenti pártok effektív száma a legtöbb országban 4 felett volt. (Számos klasszifikációban 4 a választóvonal a koncentrált és fragmentált pártrendszerek között (Mainwaring és Scully, 1995:31-32; Siaroff, 2000:72.) A legtöbb szereplő Szlovénia és Lettország pártrendszerében található, mely országokat Szlovákia, Lengyelország, Litvánia és Észtország követi. Az ellenkező végleten Magyarországot és Bulgáriát, majd Romániát és Csehországot találjuk. A legkoncentráltabb rendszerekben a BSP és az SDS valamint az MSZP és a Fidesz közti éles versengés fékezőleg hathatott a pártok számára, s emellett Magyarország esetében az aránytalan választási rendszer szerepe is nyilvánvaló.

#### *Választási aréna: szavazatingadozás*

A 3. ábra azt mutatja, hogy a szavazatingadozás tekintetében az egyes választások közötti különbségek nagyobbak, mint az országok közötti eltérések. Bulgáriában, például, a szavazatingadozás (a Pedersen index) 19 százalékról 44 százalékra nőtt 1993 és 2005 között, míg Magyarországon 32-ről 8 százalékra csökkent 1998 és 2006 között. Úgy tűnik, a szavazatingadozás az előzőleg vizsgált dimenzióknál kevésbé rendszerspecifikus, inkább ki van téve a politikai intézményrendszeren kívüli tényezőknek (gazdasági válságok, botrányok, stb.) Csak Csehország, és kevésbé, Litvánia esetében beszélhetünk egyenletes szintű szavazatingadozásról. Szlovákiában, Bulgáriában és Szlovéniában a legutóbbi években zajlottak a legnagyobb választói mozgásokat regisztráló választások, míg Magyarország, és kevésbé egyértelműen, Észtország, Lettország, Románia, és Lengyelország esetében volt megfigyelhető stabilizálódási tendencia.

#### 3. Ábra. Szavazatingadozás, a vizsgált időszak átlagai



A 7. táblázatban láthatók a szavazatingadozás átlagértékei. (Mióután, ahogy arra fentebb utaltunk, a szavazatingadozás mértéke egy országon belül sokat változik egy választásról a másikra, az átlagokkal vigyázni kell.) A régió egészének szavazatingadozása (28.2 százalék) kétszerese a közelmúlt (13 százalék), és háromszorosa a 1945 és 1965 közötti (8 százalék, Bartolini és Mair 1990) nyugat-európai számoknak. A dél-európai arányokat (13.4 százalék, Gunther and Montero 2001: 90), de még a latin-amerikai átlagokat is (az 1970-1993-as időszakra 24.3 százalék, Mainwaring és Scully 1995:8) messze felülmúlja tehát régiónk szavazati illékonysága. Csehország, Magyarország és Románia a legstabilabbak a régióban, Észtország, Szlovákia, és Szlovénia a további sorrend. Bulgária és Lengyelország már ezeknél is sokkal ingatagabbak. A legszélsőségesebb pozíciót, az időszak egészét figyelembe véve, Lettország és Litvánia foglalja el.

7. Táblázat. Választói illékonyság, a vizsgált időszak átlagai

Ország	TEV (%)
Románia	19.1
Csehország	20.8
Magyarország	21.0
Észtország	24.6
Szlovénia	24.7
Szlovákia	27.0
Bulgária	34.8

<i>Lengyelország</i>	34.3
<i>Lettország</i>	36.0
<i>Litvánia</i>	40.7

*Forrás:* Sitter (2005), Tóka és Henjak (2007). A 2006-os és későbbi adatok saját kalkulációk eredményei.

### *Polarizáció*

A polarizáció tekintetében nem jellemezhetjük az időbeli változásokat, mivel csak 2002-2004-es adataink vannak. Azonban az időponttal szerencsénk van, hiszen kulcsidőszakról van szó: ekkor vált a régiós országok többsége az Európai Unió részévé. A 8. Táblázatba bevett indikátorok nem vágnak teljesen egybe, de összevetve és mérlegelve az egyes rangsorokat kiderül, hogy Csehország, Magyarország és Szlovákia a legpolarizáltabb rendszerek sorába tartoznak, utánuk Litvánia és Lengyelország következik. Majd őket némi szünet után Észtország, Bulgária és Lettország követi, míg a túlsó végen Szlovéniát és Romániát találjuk.

8. Táblázat. Bal-jobb polarizáltság, 2002 - 2004

<b>Ország</b>	<b>Pártok szavazótáborának átlaga az EES alapján (2004)</b>	<b>A pártok átlaga az EES megkérdezettjei szerint (2004)</b>	<b>Pártálláspontok Marks és társai felmérése szerint (2002)</b>	<b>Pártálláspontok Benoit és Laver felmérése szerint (2003-2004)</b>
<i>Szlovénia</i>	1.58	1.84	1.54	4.28
<i>Szlovákia</i>	1.68	2.32	2.51	5.23
<i>Lettország</i>	1.17	1.59	2.26	5.46
<i>Magyarország</i>	2.10	2.29	2.37	5.69
<i>Észtország</i>	.65	1.19	n.a.	4.92
<i>Csehország</i>	2.05	2.70	2.56	5.01
<i>Lengyelország</i>	1.52	1.90	2.03	5.93
<i>Románia</i>	n.a.	n.a.	1.70	2.46
<i>Bulgária</i>	n.a.	n.a.	1.79	4.06
<i>Litvánia</i>	n.a.	n.a.	2.63	3.56

### **A pártrendszer-dimenziók közötti összefüggések**

A 9. táblázat a vizsgált pártrendszerek durva, négy-fokú rangsorolását tartalmazza a legfontosabb dimenziók mentén.

9. Táblázat. Pártok közötti versengés dimenziói Kelet-Közép Európában

<b>Ország</b>	<b>Blokkok relevanciája</b>	<b>Blokk-mintázat stabilitása</b>	<b>Zártság</b>	<b>Fragmentáció</b>	<b>Szavazat-ingadozás</b>	<b>Polarizáció</b>
<i>Magyarország</i>	Nagyon magas	Nagyon magas	Nagyon magas	Nagyon alacsony	Nagyon alacsony	Nagyon magas
<i>Csehország</i>	Magas	Nagyon magas	Magas	Alacsony	Nagyon alacsony	Nagyon magas
<i>Románia</i>	Alacsony	Alacsony	Magas	Alacsony	Nagyon alacsony	Nagyon alacsony
<i>Litvánia</i>	Magas	Magas	Magas	Magas	Nagyon magas	Magas
<i>Észtország</i>	Nagyon alacsony	Alacsony	Alacsony	Magas	Alacsony	Alacsony
<i>Lengyelország</i>	Magas	Alacsony	Alacsony	Magas	Magas	Magas
<i>Szlovákia</i>	Magas	Alacsony	Nagyon alacsony	Magas	Alacsony	Nagyon magas
<i>Bulgária</i>	Alacsony	Alacsony	Nagyon alacsony	Nagyon alacsony	Magas	Alacsony
<i>Szlovénia</i>	Nagyon alacsony	Magas	Nagyon alacsony	Nagyon magas	Alacsony	Nagyon alacsony
<i>Lettország</i>	Nagyon alacsony	Nagyon alacsony	Nagyon alacsony	Nagyon magas	Nagyon magas	Alacsony

*Megjegyzés:* A zártság kategóriái: nagyon alacsony (0-35), alacsony (35-50), magas (50-65), nagyon magas (65-100); A fragmentáció kategóriái: nagyon alacsony (0-3.5), alacsony (3.5-4), magas (4-4.5), nagyon magas (5-...); Az illékonyág kategóriái: nagyon alacsony (0-23), alacsony (23-30), magas (30-35), nagyon magas (35-100). A polarizáció szerinti csoportosítás a 8. táblázat rangsorain, a blokk-politika kategorizálása a pártrendszerek fenti kvalitatív elemzésén alapul.

Az irodalom alapján erős korrelációt várunk a zártság, a polarizáció, a blokkok stabilitása és relevanciája, az alacsony fragmentáció és az alacsony szavazat-ingadozás között. Mindezen változók azért lettek elemzésünkbe beemelve, hogy átfogó képet kapjunk a pártrendszerek belső működéséről. Ugyanakkor mindegyik tényező mögött, kisebb vagy nagyobb mértékben, az intézményesedettség szintjét találjuk. Amennyiben a “nagyon alacsony” kategóriát 1-nek vesszük, az “alacsony” 2-nek, a “magast” 3-nak, a “nagyon magast” 4-nek, lehetővé válik egy egyszerű kvantitatív elemzés is. (A fragmentáltság és szavazati ingadozást fordítva kellett kódolnunk, hiszen az intézményesedettséget az alacsony fragmentáltság és szavazati ingadozás jelzi.) A változók közötti összefüggéseket Spearman<sup>6</sup> korrelációkkal és Cronbach<sup>7</sup> alpha jelzőszámokkal jellemezhetjük. Továbbá megvizsgálhatjuk, hogy vannak-e divergáló esetek, ahol a rangsorok 2 vagy 3 egységgel eltértek egymástól.

A Cronbach alpha értéke .85, ami meglehetősen erős összefüggést mutat a változók között. Ez a mutató csökkenne, ha bármelyik változót leahagynánk. A szavazatingadozás az egyetlen kivétel. Vagyis a rangsorokat összevetve az derül ki, hogy a tünetegyüttes egésze szempontjából a szavazatingadozás a legmarginálisabb tényező. A kormányzati tér zártsága, a blokk-politika és a polarizáció viszont egyaránt centrális változóknak bizonyultak. Miután az esetszám meglehetősen alacsony a (Spearman) korrelációs együtthatók nem teljesen megbízhatóan mérik a kapcsolatok szorosságát, azonban az jelzésértékű, hogy a 95 százalékos szignifikancia-szintet három kapcsolat éri el: a zártság és a blokkok relevanciája (.61), a zártság és a blokkok stabilitása (.63), valamint a blokkok relevanciája és a polarizáció (.84) közötti kapcsolat. Úgy is mondhatnánk, hogy a térségben, az intézményesedés hátterében, a barátok iránti lojalitás, az ellenfelek következetes elutasítása található.

Az empirikus anyag lehetővé teszi, hogy az elemzésbe bevont hat változó viszonyát páronként is megvizsgáljuk. Az egyes változó-párok viszonyának áttekintését kezdjük a szavazatingadozással, a fragmentáltsággal és a polarizációval. A nyugat-európai országokra vonatkozó irodalom (pl. Bartolini és Mair, 1990, Lane, 2008) alapján, szoros kapcsolatot vártunk a szavazatingadozás és a fragmentáltság között. Az eredmények többsége alátámasztotta ezt a várakozást, azonban Szlovéniában sok a párt és viszonylag alacsony a szavazatingadozás, miközben Bulgáriában nagy a szavazatingadozás és kicsi a pártok száma. A fragmentáltság és polarizáltság is összefügg, azonban Romániában és Bulgáriában magas a pártok száma és viszonylag alacsony a polarizáció mértéke, miközben Szlovákiában meglepően magas a polarizáció ahhoz képest, hogy viszonylag kicsi a pártok száma. A legtöbb nagy szavazatingadozású országban alacsony a polarizáció, azonban Szlovénia és Románia a kevésbé instabil országok közé tartoznak és depolarizáltak, míg Litvánia szavazói nagy tömegekben mozognak a pártok között, annak ellenére, hogy a pártok ideológiailag messze állnak egymástól.

### Összefoglalás

Összességében az elemzésünkbe bevont hat változó között erős összefüggést találtunk. Csupán három esetben fedeztünk fel lényegi eltéréseket: a polarizáció és szavazatingadozás Romániában, a zártság és a polarizáció Szlovákiában, a fragmentáltság és a zártság Bulgáriában jelez eltérő szintű intézményesedettségét.

Az elemzett időszakban, minden dimenziót figyelembe véve, éles választóvonal húzódott Magyarország és Csehország, valamint Szlovénia, Észtország, Bulgária és Lettország között, bár Szlovénia esetében a blokkok stabilitása az intézményesedés jeleit mutatja. Ami a maradék négy országot jelenti, Románia volt talán a legközelebb az intézményesedett csoporthoz, miután ebben az országban magas a zártság, alacsony a fragmentáció, és viszonylag alacsony a szavazatingadozás. A lengyel, szlovák és litván rendszerek ugyancsak meglehetősen polarizáltak, és fegyelmezett blokk-politika jellemzi őket, azonban mind a három fragmentált, magas illékonyaságú, és csak az utóbbi ért el magas szintű zártságot.

Lengyelország esetében a koalíciókötés ideológiai korlátai adnak némi struktúrát a pártpolitikának. A litván rendszer sok szempontból intézményesedett, de rendkívül fragmentált és választóközössége instabil. Szlovákia ambivalens: egyrészt nagyon polarizált, nagy a blokkok relevanciája és viszonylag alacsony a szavazatingadozás, azonban meglehetősen nyitott, sok szereplős, gyakran megújuló pártversengés jellemzi. Románia közelebb van az intézményesedett csoporthoz: a választók és a pártok viselkedése is meglehetősen megjósolható és a pártok száma sem túl magas. Azonban a polarizáltság mértéke alacsony, a szövetségi viszonyok gyakran változnak, és az ideológiai korlátokat rendszeresen figyelmen kívül hagyják. A román és litván rendszerek kezdetben polarizáltabb voltak és szigorúbb blokk-határokkal rendelkeztek, az időszak második részében azonban valamelyest kiszámíthatatlanabbá váltak.

Zárásképpen azt szeretnénk hangsúlyozni, hogy a közép-kelet európai térségben a pártrendszerek különböző dimenziói meglehetősen szorosan együtt mozognak. A választói ingadozás bizonyult az egyetlen dimenzióknak, amely kevésbé integrált a vizsgált tünetegyüttesbe. Különösen elválik a blokkok relevanciájától és a polarizációtól. Ez annyiban logikus is, amennyiben a választói ingadozás a pártrendszerek azon dimenziója, mely legkevésbé áll a pártok ellenőrzése alatt.

Tanulmányunk megmutatta, hogy a térség egyes pártrendszerei két vagy három mintázatba rendeződtek az elmúlt két évtizedben. Nyugati szemmel nézve ez az instabilitás jele, azonban a társadalmi-politikai változások mérete és ciklcakkjai felől közelítve inkább a pártok csoportosulási hajlama tűnik fel.

### **Hivatkozások**

Bardi, Luciano and Peter Mair (2008): "The Parameters of Party Systems", *Party Politics*, v. 14, n. 2, pp. 147-166

- Bartolini, Stefano and Peter Mair (1990): *Identity, Competition, and Electoral Availability: the Stabilization of European Electorates 1885-1985*. Cambridge: Cambridge University Press
- Benoit, Kenneth and Michael Laver (2006): *Party Policy in Modern Democracies*. London: Routledge
- Casal Bértoa, Fernando and Peter Mair (2009): “Two decades on: How Institutionalized are Post-Communist Party Systems?”, *Paper presented at the ECPR Joint Sessions (Lisbon, 14-19 April)*
- Daalder, Hans (1983): “The Comparative Study of European Parties and Party Systems: an Overview”, in Hans Daalder and Peter Mair (eds.) *Western European Party Systems-Continuity and Change*. London: Sage, 1-28
- Enyedi Zsolt (2004): *Pártok és pártrendszerek*. Budapest: Osiris.
- Enyedi, Zsolt (2006): Party Politics in Post-communist Transition. In: W. Crotty and R. Katz (eds.) *Handbook of Political Parties*. London: Sage, 228-238.
- Enyedi, Zsolt and Bojan Todosijevic (2008): “Adversarial politics, civic virtues and party identification in Eastern and Western Europe”, in John Bartle and Paolo Bellucci (eds.) *Political Parties and Partisanship: Social identity and Individual Attitudes*. London: Routledge, 246-284.
- Enyedi, Zsolt (2007): The “Europeanisation” of Eastern Central European party systems, *EpsNet Kiosk Plus*, v. 5, n. 1, pp.65-74.
- Enyedi, Zsolt and Paul. G. Lewis (2006): *The Impact of the European Union on Party Politics in Central and Eastern Europe*. In Paul. G. Lewis and Zdenka Mansfeldova (eds.): *The European Union and Party Politics in East Central Europe*. Houndmills, Basingstoke: Palgrave Macmillan, 247-268.
- Gallagher, Michael: “Electoral Systems” Web Site ([http://www.tcd.ie/Political\\_Science/Staff/Michael.Gallagher/ElSystems/](http://www.tcd.ie/Political_Science/Staff/Michael.Gallagher/ElSystems/)). Accessed: September 2009
- Grzymala-Busse, Anna. 2007. *Rebuilding Leviathan: Party Competition and State Exploitation in Post-Communist Democracies*. Cambridge: Cambridge University Press
- Gunther, Richard and José R. Montero (2001): “The Anchors of Partisanship: A Comparative Analysis of Voting Behaviour in Four Southern European Democracies”, in P. Nikiforos Diamandouros and Richard Gunther (eds.) *Parties, Politics and Democracy in the New Southern Europe*. London: Johns Hopkins University Press, 83-152.
- Hooghe, Liesbet, Ryan Bakker, Anna Brigeovich, Catherine de Vries, Erica Edwards, Gary Marks, Jan Rovny, Marco Steenbergen (2008): “Reliability and Validity of Measuring Party Positions: The Chapel Hill Expert Surveys of 2002 and 2006”. Unpublished manuscript
- Ishiyama, John T. (1997): “The Sickle or the Rose?”, *Comparative Political Studies*, v. 30, n. 3, pp. 299-330
- Jasiewicz, Krzysztof (2003): “Elections and Voting Behaviour” in S. White, J. Batt and P.G. Lewis (eds.) *Developments in Central and Eastern European Politics*. Durham: Duke University Press, 173-189.



- Kitschelt, Herbert, Zdenka Mansfeldova, Radoslaw Markowski, and Gábor Tóka. 1999. *Post-Communist Party Systems: Competition, Representation, and Inter-Party Cooperation*. Cambridge: Cambridge University Press
- Laakso, Markku and Rein Taagepera (1979): “‘Effective’ Number of Parties. A Measure with Application to West Europe”, *Comparative Political Studies*, v. 12, n. 1, pp. 3-27
- Lane, Jan-Erik (2008): *Comparative Politics: The principal-agent perspective*. London, New York: Routledge
- Lewis, Paul G. (2006): “Party systems in post-communist Central Europe: patterns of stability and consolidation”, *Democratization* vol.13, n. 4, pp. 562-583
- Lijphart, Arend (1999): *Patterns of Democracy: Government Forms and Performance in Thirty-Six Countries*. New Haven, CT and London: Yale University Press
- Mainwaring, Scott and Scully, Timothy (1995): *Building Democratic Institutions: Party Systems in Latin America*. Stanford, CA: Stanford University Press
- Mair, Peter (1996): “Comparing Party Systems”, in Lawrence LeDuc, Richard G. Niemi, and Pippa Norris (eds.) *Comparing Democracies: Elections and Voting in Global Perspectives*. London: Sage, 88-107.
- Mair, Peter (1997): *Party System Change. Approaches and Interpretations*. Oxford: Clarendon Press
- Mair, Peter (2001): “The Freezing Hypothesis: an Evaluation”, in Lauri Karvonen and Stein Kuhnle (eds.), *Party Systems and Voter Alignments Revisited*, London: Routledge, 27-44
- Mair, Peter (2007): “Party Systems and Alternation in Government, 1950-2000: Innovation and Institutionalization”, in Siri Gloppen and Lise Rakner (eds.) *Globalisation and Democratisation: Challenges for Political Parties*, Bergen: Fagbokforlaget, 135-154.
- Millard, Frances (2004): *Elections, Parties, and Representation in Post-communist Europe*, Houndmills: Palgrave Macmillan
- Müller, Wolfgang C. and Strøm, Kaare (eds.) (2000): *Coalition governments in Western Europe*. New York: Oxford University Press
- Müller-Rommel, Ferdinand, Katja Fettelschoss and Philipp Harfst (2004): “Party Government in Central Eastern European Democracies: a Data Collection (1990-2003)”, *European Journal of Political Research*, v. 43, pp. 869-893
- O’Dwyer, Conor (2006): *Runaway state-building: patronage politics and democratic development*. Baltimore, Md.: Johns Hopkins University Press
- Pedersen, Morgen (1979): “The Dynamics of European Party Systems: Changing Patterns of Electoral Volatility”, *European Journal of Political Research*, v. 7, pp. 1-26
- Reich, Gary M. (2001): “Coordinating Party Choice in Founding Elections: Why Timing Matters”, *Comparative Political Studies*, v. 34, n. 10, pp. 1237-1263
- Roberts, Andrew. 2009. *The Quality of Democracy in Eastern Europe: Public Preferences and Policy Reforms*. Cambridge: Cambridge University Press
- Sartori, Giovanni (1976): *Parties and Party Systems. A Framework for Analysis, Volume I*. Cambridge: Cambridge University Press

Siaroff, Alan (2000): *Comparative European Party Systems. An Analysis of Parliamentary Elections since 1945*. New York and London: Garland Publishing

Sikk, Allan (2005): "How unstable? Volatility and the genuinely new parties in Eastern Europe", *European Journal of Political Research*, v. 44, pp. 391-412

Smith, Gordon (1990): "Core Persistence, System Change and the 'People's Party'", in Peter Mair and Gordon Smith (eds.) *Understanding Party System Change in Western Europe*. London: Frank Cass, 157-168.

Tóka, Gábor and Andrija Henjak (2007) "Party Systems and Voting Behaviour in the Visegrad Countries 15 Years After the Transition", in Pavel Šaradín and Eva Bradová (eds.) *Visegrad Votes: Parliamentary Elections 2005-2006*. Olomouc: Palacky University Press, pp. 210-244

Toole, James (2000): "Government Formation and Party System Stabilization in East Central Europe", *Party Politics*, v. 6, n. 4, pp. 441-461

Ware, Alan (1996): *Political Parties and Party Systems*. Oxford: Oxford University Press

Webb, Paul and Stephen White (eds.) (2007): *Party Politics in New Democracies*, Oxford: Oxford University Press

---

<sup>1</sup> Szeretnénk köszönetünket kifejezni Marina Popescu-nak, Vello Pettai-nak, Alenka Krasovec-nek, Daniel Bochsler-nek, Kristin Nickel-nek and Sean Hanley-nek szakértői segítségükért. Hálásak vagyunk továbbá a Politikatudományi Szemle által felkért bírálóknak konstruktív észrevételeikért. Ugyanakkor természetesen vállaljuk a felelősséget a tanulmányban olvasható értékelésekért és számításokért.

<sup>2</sup> A politikai fejleményeket kizárólag az országgyűlési választások és a kormányalakítások mentén vizsgáljuk, ezért például Magyarország tekintetében a 2006-os választás és az első Gyurcsány kormány jelentik az utolsó adatokat, a politikai erőtér 2006 utáni átalakulása már nem témája a tanulmánynak.

<sup>3</sup> A választások jelentőségét a politikai rendszeren belül és a pártrendszerek átláthatóságát nagyban befolyásolja, hogy a koalíciós preferenciákat a választások előtt nyilvánosságra hozzák-e (Powell 2000, Strøm és Muller 1999, Carroll és Cox 2007).

<sup>4</sup> Míg az első magyar választások teljes mértékben összevethetők a későbbiekkel, a többi ország esetében a politikai preferenciák nyilvánítását gyakran háttérbe szorította az államszocialista rendszerről való népszavazás logikája (Ishiyama, 1997:309; Jasiewicz, 2003).

<sup>5</sup> További egyszerűsítésként a „gazdasági bal” alatt állampártiságot, a „kulturális jobb” alatt tradicionáliszmust értünk.

<sup>6</sup> A Spearman korreláció rangkorreláció, mely azt méri, hogy két sorozat együtt változik-e. Nem feltételez folytonos változót.

<sup>7</sup> A Cronbach alpha mérőszám a belső konzisztenciát méri azáltal, hogy megvizsgálja az összes elem összes lehetséges kombinációját, majd ezek alapján alakít ki egy 0 és 1 közötti értéket. Minél jobban közelít az érték az 1-hez, annál megbízhatóbb a skála.